

ПОСТАНОВЛЕНИЕ

АДМИНИСТРАЦИИ КОЧУБЕЕВСКОГО МУНИЦИПАЛЬНОГО ОКРУГА СТАВРОПОЛЬСКОГО КРАЯ

03 июня 2022 г.

с. Кочубеевское

№ 609

Об утверждении туристского паспорта Кочубеевского муниципального округа Ставропольского края

Во исполнение Федерального закона от 24.11.1996 г. №132-ФЗ "Об основах туристской деятельности в Российской Федерации", Федерального закона от 04.06.2018 г. № 149-ФЗ "О внесении изменений в Федеральный закон "Об основах туристской деятельности в Российской Федерации", администрация Кочубеевского муниципального округа Ставропольского края

ПОСТАНОВЛЯЕТ:

1. Утвердить туристский паспорт Кочубеевского муниципального округа Ставропольского края согласно приложению 1 к настоящему постановлению.
2. Постановление администрации Кочубеевского муниципального района Ставропольского края от 10 июня 2020 года № 1064 «Об утверждении туристского паспорта Кочубеевского муниципального округа Ставропольского края» признать утратившим силу.
3. Разместить настоящее постановление на официальном сайте администрации Кочубеевского муниципального округа Ставропольского края в информационно-коммуникационной сети «Интернет».
4. Контроль за выполнением настоящего постановления возложить на заместителя главы администрации Кочубеевского муниципального округа Ставропольского края Арапову Л.В.
5. Настоящее постановление вступает в силу со дня его официального опубликования (обнародования).

Глава муниципального округа



А.П. Клевцов

УТВЕРЖДЕН

постановлением администрации
Кочубеевского муниципального
округа Ставропольского края
от 03 июня 2022 г. № 609

**ТУРИСТСКИЙ ПАСПОРТ
КОЧУБЕЕВСКОГО МУНИЦИПАЛЬНОГО ОКРУГА
СТАВРОПОЛЬСКОГО КРАЯ**

Содержание:

1. Краткое описание, история Кочубеевского муниципального округа	2
2. Природные рекреационные ресурсы, в том числе особо охраняемые природные территории	4
3. Историко-культурный потенциал	7
3.1. Архитектурные, археологические памятники, памятники истории и памятные места	7
3.2. Известные личности Кочубеевского муниципального округа	7
4. Туристская инфраструктура	18
4.1. Транспортное обеспечение	20
4.2. Система телекоммуникационной связи	21
4.3. Объекты торговли и бытового обслуживания	21
4.4. Объекты общественного питания	22
4.5. Объекты размещения (коллективные средства размещения)	22
4.6. Объекты досуга и развлечения	23
4.7. Объекты здравоохранения	31
4.8. Финансово-кредитные учреждения (в том числе наличие банкоматов на территории Кочубеевского муниципального округа)	34
4.9. Туристская инфраструктура для лиц с ограниченными возможностями здоровья	34
5. Рекреационная сеть	34
5.1. Санаторно-курортные учреждения	35
5.2. Учреждения детского отдыха	35
5.3. Туристские маршруты по территории Кочубеевского муниципального округа	37
5.4. Событийные мероприятия, проводимые на территории Кочубеевского муниципального округа	39
6. Развивающиеся виды туризма на территории Кочубеевского муниципального округа, из них приоритетные виды туризма.	40
7. Инвестиционный потенциал Кочубеевского муниципального округа	44
8. Экономика Кочубеевского муниципального округа	44
9. Источники в информационно-телекоммуникационной сети «Интернет», содержащие информацию о туристском потенциале	44

1. Краткое описание, история Кочубеевского муниципального округа

Кочубеевский муниципальный округ (село Кочубеевское – центр муниципального округа) образован в 1959 году и расположен в западной части Ставропольского края, имеет свою символику - геральдические символы района: флаг и герб. Граничит с Карачаево-Черкесской республикой, с Краснодарским краем, со Шпаковским и Андроповским муниципальными округами Ставрополья.

Кочубеевский муниципальный округ Ставропольского края – муниципальное образование, состоящее из 51 населенного пункта, объединенных общей территорией.



Северная часть Кочубеевского муниципального округа занимает южные склоны Ставропольской возвышенности и представляет собой волнистую равнину, расчлененную глубокими балками. Южная часть расположена в предгорной части Северного Кавказа. Она представлена овалами, образованными вследствие пересечения ее водотоками. Сложившаяся на территории района злаково-разнотравная, типчаково-ковыльная степь, почти повсеместно распаханна. По климатическим условиям муниципальный округ относится к зоне неустойчивого увлажнения. Годовая сумма осадков составляет 500-600 мм. Основная территория муниципального округа расположена в зоне так называемого «Невинномысского ветряного коридора», ограниченного с севера горой Стрижамент, а с юга - Невинномысскими высотами. Здесь преобладают ветры северо-восточного и восточного направлений. Периодически эти ветры вызывают пыльные бури, наносящие огромный вред сельскому хозяйству. Самой крупной рекой района является Кубань с притоками: Большой Зеленчук, Большая и Малая Казьма и другими. Русло Кубани перегорожено мощной плотиной у Невинномысска, обеспечивающей подачу воды по каналу в Кубань-Егорлыкскую

обводнительную систему. Через гору Недреманную пробит 6-ти километровый тоннель, по которому кубанская вода сбрасывается в Сенгилеевское водохранилище.

Территория Прикубанья была заселена с незапамятных времён. В Прикубанье можно встретить множество захоронений бронзовой эпохи. Здесь оставили свой след скифы, меоты, сарматы. По нашей земле проходили орды хазар и половцев. Возможно, где-то здесь прошло войско князя Святослава, разгромившего в конце X века Хазарию. Земли современного Кочубеевского муниципального округа в раннем средневековье входили в состав Аланского государства.

С XVIII века, наряду с ногайцами и адыгами здесь проживают славянские народы. Древние поселения соседствуют здесь с остатками более поздних военных укреплений казаков. В XVIII веке по Кубани проходила граница Российской империи. Для её защиты возводились укрепленные линии (Азово-Моздокская, Кубанская) на которых несли службу казаки. В XIX веке стали возводиться казачьи поселения – станицы (Невинномысская, Барсуковская, Беломечётская, Новокатериновская). На возвышенностях, вдоль рек возводились редуты и пикеты. Среди них посты Надзорный, Извещательный. После окончания Кавказской войны (1817-1864 гг.) Прикубанье стало заселяться крестьянами переселенцами из южнорусских губерний и Малороссии. Так возникли сёла Богословское (ныне Балахоновское), Ивановское, Казьминское, Ольгинское (Кочубеевское). Помимо крестьянских сёл в Прикубанье были основаны немецкие колонии (Вольдемфюрст, Александрфельд, Рождественская).

Здание в фламандском стиле,
построенное немцами-
менонитами в XIXв.



Административно земли современного Кочубеевского муниципального округа относились к Баталпашинскому уезду Кубанской области. До 1924 года его территория входила в состав Армавирского округа Северо-Кавказского края. В 1935 году был образован Либкнехтовский район с центром в селе Великокняжеском (в 1961 году было присоединено к селу Ольгинское, (ныне Кочубеевское). В 1956 году район был упразднен, а сельские советы со всеми населенными пунктами были вновь переданы в состав Невинномысского района. В 1959 году г. Невинномысск был отнесен к категории городов краевого подчинения, в связи с чем район был переименован в Кочубеевский (в честь героя гражданской войны Ивана Антоновича Кочубея) с центром в селе Ольгинском. В 1961 году села Ольгинское и Великокняжеское были объединены в один населенный пункт - село Ольгинское, и в этом же году село Ольгинское переименовано в

Кочубеевское.



2. Природные рекреационные ресурсы, в том числе особо охраняемые природные территории

Одной из достопримечательностей муниципального округа является Невинномысский канал. Длинная плотина, перегораживая русло Кубани, заставляет половину кубанской воды направляться в русло канала. Для большой устойчивости плотина была облицована плитами трахита – прочной породы, слагающей недра пятигорских вулканов – лакколитов.

Пройдя 50 км по территории Кочубеевского муниципального округа, канал подходит к западному склону горы Недреманной (острог горы Стрижамент), разделяющему долины Кубани и Егорлыка. Здесь канал уходит в глубь и шесть с половиной километров вода движется под землей на глубине 60 метров по одному из самых грандиозных в мире склонов водопроводных тоннелей. Стены тоннеля облицованы мощной железобетонной броней. Невинномысский канал может давать реке Егорлык по 75 кубометров воды в секунду, т.е. почти 6,5 миллиона кубов в сутки.

Кочубеевский округ обладает природно-ресурсным потенциалом. Живописные природные ландшафты, подземные целебные воды и источники, искусственные озера и другие достопримечательные природные объекты, привлекательные для туристов и рекреантов.

Особенностью туристической отрасли округа является ярко выраженный лечебно-оздоровительный характер туризма - около 80% туристов приезжают в округ с оздоровительной целью на термальных источниках: Казьминский термальный бассейн, 2 термальных комплекса «Долина гейзеров», Беловский термальный комплекс ООО «Лагуна»,

В бассейнах лечебно-оздоровительных комплексов под открытым небом используется кремнистая, термальная, малой минерализации гидрокарбонатно-сульфатно-хлоридно-натриевого состава, средне щелочная вода. Лечат заболевания опорно-двигательной системы, периферической нервной системы, заболевания кожи. Температура воды 37-38 градусов, в ней

содержатся такие необходимые нашему организму вещества как кальций, калий, натрий, йод, цинк, бром и очень большое количество кремниевой кислоты.

В 27 км от центра (с. Кочубеевское) в районе села Воронежского расположен термально - оздоровительный комплекс «ЦУНАМИ», на территории которого расположены три бассейна с термальной водой разной температуры: горячей (+41 градус), теплой (+36 градусов) и холодной. Состав воды аналогичен источнику Долинск-1 курорта Нальчик. Лечение сердечно-сосудистых, кожных, гинекологических, эндокринно-обменных заболеваний и заболеваний опорно-двигательного аппарата, периферической нервной системы, желчнокаменных болезней.

В 26 км от районного центра в округе села Казьминского и Беловского расположены 2 лечебно-оздоровительных комплекса (4 бассейна). Используется кремнистая, термальная, малой минерализации гидрокарбонатно - сульфатнохлоридно - натриевого состава, среднещелочная вода. Температура воды 37-38 градусов С. Лечение заболеваний опорно-двигательной системы, периферической нервной системы, заболеваний кожи.

Оздоровительный комплекс-1 «Долина Гейзеров», который включает в себя два открытых термальных бассейна с температурой воды – 37 градусов, одного холодного – 18 градусов, одного открытого бассейна с джакузи с температурой воды – 42 градуса и одного крытого бассейна с температурой воды – 42 градуса и одного крытого бассейна с температурой – 27 градусов.

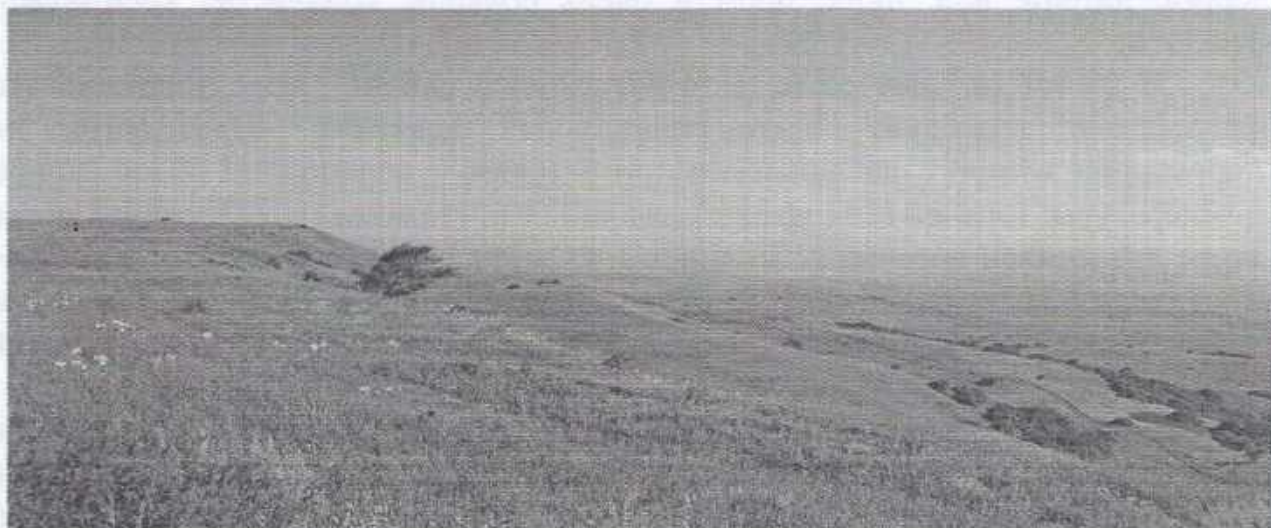
Оздоровительный комплекс-2 «Долина Гейзеров», включающий в себя четыре бассейна, в том числе два открытых термальных бассейна с температурой воды 37 градусов, один холодный открытый бассейн с температурой воды 18 градусов, один открытый бассейн с джакузи с температурой воды 42 градуса и гостиничный комплекса на 17 номеров и одного номера для инвалидов.



На эти лечебницы идут плановые поездки экскурсионных групп не только из г. Ставрополя, но и с таких знаменитых курортов как городов Ессентуки и Железноводска.

В 20 км к северо-востоку от районного центра находится самая значительная достопримечательность района – гора Стрижамент. Стрижамент - самая высокая гора Русской равнины. Высота вершины над уровнем моря составляет 831 м. Она расположена в 20 км южнее г. Ставрополя. Название горы Стрижамент возникло издавна, оно наполовину русское, наполовину

французское.



В конце XVIII века на вершине горы стояла крепость, которая называлась Ретраншемент, что в переводе с французского означает - укрепление. Русский человек из непонятного иноземного слова выковал свое и связал его с особенностями местности, с сильными ветрами на Стрижаменте. Старожил поселка Стрижамент А.М. Баракин рассказывал: «Ветер у нас тут сильный. Так и стрижет, так и стрижет, вот почему и гора наша Стрижаментом зовется». Несколько миллионов лет назад Стрижамент вместе со всем Ставропольским плато поднялся со дна Среднесарматского моря. В наследство море оставило на его поверхности мощный восьмиметровый пласт ракушечника, подстилаемого большой толщиной мелкозернистого желтого песка. Нижние части горы состоят из морских глин. Глубокие балки древних рек отделили Стрижамент от соседних возвышенностей, превратив его в гору-останец. Она покрыта реликтовой лесостепью, представленной крупным лесным массивом - Темным лесом с полянами луговой степи в обрамлении злаково-разнотравной степи.

Восточные, северные и западные склоны Стрижамента покрыты дубово-ясенево-грабовыми лесами с большим количеством клена, ильма и других пород. В лесах много диких черешен, груш, яблонь. По рассказам жителей, раньше здесь было много смородины. Местами лес перевит хмелем, диким виноградом и другими мелкими лианами. Особенно большую ценность имеют участки чистого букового леса. Он занимает верхние части балки Темной. Это самый восточный массив букового леса в нашей стране. Многие столетние великаны имеют толщину в два-три обхвата и достигают высоты в 30 метров, имеют возраст 100-150 лет. Красивые пятнистые серо-стальные стволы, уходящие ввысь, и сплошные заросли папоротника почти в рост человека создают сказочную картину. Осенью буки дают много орехов-чинарей. Этот участок леса сохранил тот первобытный облик, какой имели леса Стрижамента во времена основания Ставропольской крепости.

На вершине горы сохранилась луговая степь, отличающаяся высокой видовой насыщенностью и красочностью. На Солдатской и Малой полянах насчитывается около 200 видов флоры. Луга поражают красотой цветущих

растений. Каждые 5 дней изменяются краски, запахи, количество цветущих трав. Здесь произрастают такие редкие виды, как горицвет весенний, пион узколистный, ковыли, колокольчик персиколистный, телекия прекрасная, тюльпан Геснера, шафран красивый, шпажник черепитчатый, ятрышники. Разнообразна фауна. 22 вида животных относятся к редким исчезающим видам, многие из которых занесены в Красную книгу России. Это красивые жужелицы кавказская и венгерская, тритон Ланца, кавказская жаба, квакша Шелковникова, журавль-красавка, лесной кот, розовый скворец, фазан, филин. На Стрижаменте чаще бывают дожди, глубже выпадают снега, сильнее морозы, чем в Ставрополе и соседних станицах. Лес покрывается зимой толстым инеем, "вишаром", ломающим ветки деревьев. Иногда в туман Стрижамент оказывается над облаками, его поверхность как бы плывет над сплошным облачным морем.

Со Стрижамента открываются прекрасные виды, как на юг, так и на север. У подножья Малой поляны расстилается обширная Кубанская долина с серебристыми пятнами реки, окруженными небольшими участками леса. Виден Невинномысск и окрестные станицы, ближе к горе сверкают на солнце правильные зигзаги Невинномысского канала. В вечерние часы ярко блещут, переливаясь, как бы куда-то бегут многочисленные огни Свистухинской ГЭС и отдаленного Невинномысска. Гора Стрижамент – это чистый горный воздух, замечательные ландшафты, древний лесной массив, огромное количество поразительных пещер, скал, родников и гротов, которые привлекают множество туристов и делают это место по-настоящему удивительным. В данный момент гора Стрижамент является **особо охраняемой природной территорией (ООПТ)**. 18 марта 2011 года создан государственный природный заказник краевого значения «Стрижамент». (Раньше Государственным природным заказником краевого значения являлись «Солдатская и Малая поляны горы Стрижамент»).

Профиль заказника – биологический, общая его площадь 4 384 гектара.

Основными задачами заказника являются:

- сохранение и восстановление лесостепного природного комплекса горы Стрижамент;
- сохранение и восстановление объектов животного и растительного мира, занесенных в Красную книгу Российской Федерации и Красную книгу Ставропольского края, а также объектов животного и растительного мира, ценных в хозяйственном, научном и культурном отношении;
- сохранение и рациональное использование охотничьих ресурсов;
- содействие в проведении научно-исследовательских работ;
- содействие в развитии экологического туризма и экологического просвещения.

3. Историко-культурный потенциал

3.1. Архитектурные, археологические памятники, памятники истории и памятные места

На территории Кочубеевского муниципального округа официально-зарегистрированных архитектурных памятников не имеется.

Археологические памятники

№№ п/п	Наименование объекта	Датировка	Автор	Местонахождение объекта (адрес)	Пользователь или собственник	Техническое состояние	Заключение экспертизы
1	2	3	4	5	6	7	8
78	Курганный могильник «Георгиевский-1».	эпоха бронзы-средневековье.	---	1-1,75 км западнее центральной части ст-цы Георгиевская.	АО «Беломечетское» и АО «Кочубей»	распахивается	Представляет научную, историческую и культурную ценность.
79	Курган «Рошинский-1»	эпоха бронзы-средневековье.	---	2,7 км севернее средней части пос. Рошинский.	АО «Кочубей»	распахивается	Представляет научную, историческую и культурную ценность.
80	Курганный могильник «Рошинский-2».	эпоха бронзы-средневековье.	---	4 км северо-северо-восточнее средней части пос. Рошинский.	АО «Кочубей»	распахивается	Представляет научную, историческую и культурную ценность.
81	Курган «Рошинский-3».	эпоха бронзы-средневековье.	---	На южной окраине пос. Рошинский.	администрация п. Рошинский	распахивается	Представляет научную, историческую и культурную ценность.
82	Курган «Рошинский-4».	эпоха бронзы-средневековье.	---	2,5 км юго-восточнее-восточнее восточной окраины пос. Рошинский.	АО «Кочубей»	распахивается	Представляет научную, историческую и культурную ценность.
83	Курган «Рошинский-5».	эпоха бронзы-средневековье.	---	4,5 км юго-западнее средней части пос. Рошинский.	АО «Беломечетское»	распахивается	Представляет научную, историческую и культурную ценность.
84	Курганный могильник «Раздольный - 1».	эпоха бронзы-средневековье.	---	2,25-3 км западнее западной окраины х. Раздольный.	АО «Кочубей»	распахивается	Представляет научную, историческую и культурную ценность.
85	Курган «Раздольный - 2».	эпоха бронзы-средневековье.	---	3,4 км северо-западнее-западнее западной окраины х. Раздольный.	АО «Кочубей»	распахивается	Представляет научную, историческую и культурную ценность.
86	Курган «Раздольный-3».	эпоха бронзы-средневековье.	---	1,25 км севернее восточной окраины х. Раздольный.	фермерское хозяйство АО «Кочубей»	распахивается	Представляет научную, историческую и культурную ценность.
87	Курганный могильник «Раздольный - 4».	эпоха бронзы-средневековье.	---	1,5 км северо-северо-восточнее восточной окраины х. Раздольный.	фермерское хозяйство АО «Кочубей»	распахивается	Представляет научную, историческую и культурную ценность.
88	Курганный могильник «Раздольный - 5».	эпоха бронзы-средневековье.	---	2 км северо-северо-восточнее восточной окраины х. Раздольный.	фермерское хозяйство АО «Кочубей»	распахивается	Представляет научную, историческую и культурную ценность.
89	Курганный могильник «Привольный-1».	эпоха бронзы-средневековье.	---	1,5-1,7 км юго-западнее от юго-западной окраины х. Привольный.	АО «Кочубей»	распахивается	Представляет научную, историческую и культурную ценность.
90	Курганный могильник «Привольный-2»	эпоха бронзы-средневековье.	---	0,5-1,1 км южнее х. Привольный.	АО «Кочубей»	распахивается	Представляет научную, историческую и культурную

91	Курганный могильник «Привольный-3».	эпоха бронзы-средневековье.	---	3,5 км юго-западнее х. Привольный, 0,2 - 0,7 км южнее урочища Дубрава.	АО «Кочубей»	распахивается	ценность. Представляет научную, историческую и культурную ценность.
92	Курганный могильник «Привольный-4».	эпоха бронзы-средневековье.	---	2,5 км юго-юго-западнее х. Привольный и 1,3 км юго-восточнее урочища Дубрава.	АО «Кочубей»	распахивается	Представляет научную, историческую и культурную ценность.
93	Курганный могильник «Привольный-5».	эпоха бронзы-средневековье.	---	3,5 км южнее х. Привольный и 0,5-1 км северо-восточнее горы «Висячий камень».	АО «Кочубей»	распахивается	Представляет научную, историческую и культурную ценность.
94	Курганный могильник «Привольный-6».	эпоха бронзы-средневековье.	---	5 км южнее х. Привольный и 0,75-1,3 км западнее горы «Висячий камень».	АО «Кочубей»	распахивается	Представляет научную, историческую и культурную ценность.
95	Курганный могильник «Привольный-7».	эпоха бронзы-средневековье.	---	5 км южнее х. Привольный, у фермы на правом берегу р. Невинка.	АО «Кочубей»	распахивается	Представляет научную, историческую и культурную ценность.
96	Курган «Привольный-8».	эпоха бронзы-средневековье.	---	6 км юго-юго-западнее х. Привольный.	фермерское хозяйство АО «Кочубей»	распахивается	Представляет научную, историческую и культурную ценность.
97	Курганный могильник «Привольный-9».	эпоха бронзы-средневековье.	---	6,5 км южнее х. Привольный.	фермерское хозяйство АО «Кочубей»	распахивается	Представляет научную, историческую и культурную ценность.
98	Курганный могильник «Новородниковский-2».	эпоха бронзы-средневековье.	---	0,35 км северо-западнее северной окраины х. Новородниковский.	АО «Междуреченское»	распахивается	Представляет научную, историческую и культурную ценность.
99	Курганный могильник «Новородниковский-3».	эпоха бронзы-средневековье.	---	0,12-1,25 км западнее юго-западнее от южной окраины х. Новородниковский.	АО «Междуреченское»	распахивается	Представляет научную, историческую и культурную ценность.
100	Курганный могильник «Дегтяревский-1».	эпоха бронзы-средневековье.	---	2,9-1,2 км западнее х. Дегтяревский.	АО «Междуреченское»	распахивается	Представляет научную, историческую и культурную ценность.
101	Курганный могильник «Маковский-1».	эпоха бронзы-средневековье.	---	1-1,2 км западнее, юго-западнее и южнее х. Маковский.	АО «Междуреченское»	распахивается	Представляет научную, историческую и культурную ценность.
102	Курганный могильник «Маковский-2».	эпоха бронзы-средневековье.	---	1,4-2,4 км северо-северо-западнее птицефабрики п. Новозеленчукский.	АО «Междуреченское»	распахивается	Представляет научную, историческую и культурную ценность.
103	Курганный могильник «Харьковский-1».	эпоха бронзы-средневековье.	---	0,35 км северо-западнее п. Харьковский.	АО «Западное»	распахивается	Представляет научную, историческую и культурную ценность.
104	Курганный могильник «Харьковский-2».	эпоха бронзы-средневековье.	---	2,6-3 км северо-северо-западнее п. Харьковский.	АО «Западное»	распахивается	Представляет научную, историческую и культурную ценность.
105	Курганный могильник «Новозеленчукский-1».	эпоха бронзы-средневековье.	---	1-1,75 км южнее и юго-юго-восточнее от южной оконечности п. Новозеленчукский.	АО «Междуреченское»	распахивается	Представляет научную, историческую и культурную ценность.
106	Курганный могильник	эпоха бронзы-средневековье.	---	0,5-1,25 км юго-юго-западнее от южной	АО «Междуреченское»	распахивается	Представляет научную,

	«Новозеленчукский-2».			оконечности п. Новозеленчукский.	е»		историческую и культурную ценность.
107	Курганный могильник «Новозеленчукский-3».	эпоха бронзы-средневековье.	---	0,8-1,4 км восточнее от южной окраины п. Новозеленчукский.	АО «Междуреченское»	распахивается	Представляет научную, историческую и культурную ценность.
108	Курганный могильник «Новозеленчукский-4».	эпоха бронзы-средневековье.	---	0,7 км восточнее п. Новозеленчукский, между поселком и птицефабрикой.	администрация п. Новозеленчукский	распахивается	Представляет научную, историческую и культурную ценность.
109	Городище «Воротниковское-1».	около рубежа нашей эры.	---	3 км севернее х. Воротниковский, на площади ок. 10 га.	администрация с. Новая Деревня и х. Воротниковский	распахивается	Памятник функционировал на рубеже нашей эры и представляет научную ценность для изучения поселенческой жизнедеятельности и этой эпохи на Северном Кавказе.
110	Грунтовый могильник «Воротниковский-1».	1-я пол. 1 тыс. н.э.	---	В гравийном карьере у южной оконечности городища «Воротниковское-1».		распахивается	Памятник функционировал в первую половину первого тысячелетия нашей эры и представляет научную ценность для изучения жизнедеятельности и племен проживавших на данной местности в это время.
111	Курганный могильник «Воротниковский-1».	эпоха бронзы-средневековье.	---	0,4-0,6 км восточнее застройки х. Воротниковский, на землях АО «Междуреченское».	АО «Междуреченское»	распахивается	Представляет научную, историческую и культурную ценность.
112	Курганный могильник «Прогресс-1».	эпоха бронзы-средневековье.	---	0,4 км юго-юго-восточнее. Прогресс, на землях АО «Междуреченское».	АО «Междуреченское»	распахивается	Представляет научную, историческую и культурную ценность.
113	Курганный могильник «Калиновский-1».	эпоха бронзы-средневековье.	---	0,2-0,6 км южнее х. Калиновский, на правом берегу балки Сухая.	администрация х. Калиновский	распахивается	Представляет научную, историческую и культурную ценность.
114	Курганный могильник «Калиновский-2».	эпоха бронзы-средневековье.	---	0,2-0,5 км северо-восточнее от северо-восточной окраины х. Калиновского.	колхоз им. Чапаева	распахивается	Представляет научную, историческую и культурную ценность.
115	Курганный могильник «Веселое-1».	эпоха бронзы-средневековье.	---	1,2-1,3 км западнее п. Веселое.	колхоз им. Чапаева	распахивается	Представляет научную, историческую и культурную ценность.
116	Курганный могильник «Веселое-2».	эпоха бронзы-средневековье.	---	1,4 км севернее и северо-западнее от северной оконечности п. Веселое.	колхоз им. Чапаева	распахивается	Представляет научную, историческую и культурную ценность.
117	Поселение «Веселое-1».	ранний железный век.	---	0,4 км юго-восточнее южной окраины п. Веселое.	администрация п. Веселое	распахивается	Памятник представляет научную ценность для изучения поселений раннего железного века.
118	Курганный могильник «Андреевский-1».	эпоха бронзы-средневековье.	---	У северной окраине п. Веселое 0,25-0,3 км западнее х. Андреевский.	администрация с. Воронежского и колхоз им. Чапаева.	распахивается	Представляет научную, историческую и культурную

							ценность.
119	Курган «Воронежский -1».	эпоха бронзы-средневековье.	---	0,15 км восточнее центральной части с. Воронежское.	поселковый совет с. Воронежского	распахивается	Представляет научную, историческую и культурную ценность.
120	Курганный могильник «Воронежский -2».	эпоха бронзы-средневековье.	---	На северной окраине с. Воронежского и 0,4-0,8 км севернее от северной окраины села	администрация с. Воронежского и колхоз им. Чапаева	распахивается	Представляет научную, историческую и культурную ценность.
121	Курганный могильник «Воронежский -3».	эпоха бронзы-средневековье.	---	1,8-2, км северо-западнее от северной окраины с. Воронежское.	колхоз им. Чапаева	распахивается	Представляет научную, историческую и культурную ценность.
122	Поселение «Воронежское -1».	эпоха бронзы-средневековье.	---	Восточнее юго-восточной окраины с. Воронежское, частично на территории села.	администрация с. Воронежского	распахивается	Представляет научную, историческую и культурную ценность.
123	Курган «Ивановский-1».	эпоха бронзы-средневековье.	---	2 км юго-западнее с. Ивановское.	колхоз им. Чапаева	распахивается	Представляет научную, историческую и культурную ценность.
124	Курганный могильник «Ивановский-2».	эпоха бронзы-средневековье.	---	2,4-3,3 км северо-западнее-западнее от южной окраины с. Ивановское, между прудом и искусственным водохранилищем.	колхоз им. Чапаева	распахивается	Представляет научную, историческую и культурную ценность.
125	Курганный могильник «Ивановский-3».	эпоха бронзы-средневековье.	---	0,7-1 км западнее южной части с. Ивановское.	колхоз им. Чапаева	распахивается	Представляет научную, историческую и культурную ценность.
126	Курганный могильник «Ивановский-4».	эпоха бронзы-средневековье.	---	0,5-1 км севернее северной окраины с. Ивановское.	АО «Шерстяник» и колхоз им. Чапаева	распахивается	Представляет научную, историческую и культурную ценность.
127	Курганный могильник «Ивановский-5».	эпоха бронзы-средневековье.	---	2 км северо-северо-западнее от северной окраины с. Ивановское.	СП «Кубань-1»	распахивается	Представляет научную, историческую и культурную ценность.
128	Курганный могильник «Ивановский-6».	эпоха бронзы-средневековье.	---	2,75 км севернее от северной окраины с. Ивановское и 0,5 км севернее шлаконалипателя АО «Шерстяник».	СП «Кубань-1»	распахивается	Представляет научную, историческую и культурную ценность.
129	Курганный могильник «Кочубеевски й-1».	эпоха бронзы-средневековье.	---	2-3 км юго-юго-восточнее от юго-западной окраины с. Кочубеевское.	СП «Кубань-1»	распахивается	Представляет научную, историческую и культурную ценность.
130	Курганный могильник «Кочубеевски й-2».	эпоха бронзы-средневековье.	---	2,5 км восточнее от юго-западной оконечности села.	СП «Кубань-1»	распахивается	Представляет научную, историческую и культурную ценность.
131	Курган «Кочубеевски й-3».	эпоха бронзы-средневековье.	---	В садовом массиве на южной окраине с. Кочубеевское.		распахивается	Представляет научную, историческую и культурную ценность.
132	Курганный могильник «Кочубеевски й-4».	эпоха бронзы-средневековье.	---	0,8 км южнее кладбища с. Кочубеевское.	администрация с. Кочубеевское и СП «Кубань-1»	распахивается	Представляет научную, историческую и культурную ценность.

133	Курган «Кочубеевски й-5».	эпоха бронзы-средневековье.	---	На территории села 0,3 км южнее фермы.		распахивается	Представляет научную, историческую и культурную ценность.
134	Курган «Саратовский-1».	эпоха бронзы-средневековье.	---	2,5 км северо-северо-западнее х. Саратовский.	колхоз им. Чапаева	распахивается	Представляет научную, историческую и культурную ценность.
135	Курганный могильник «Ивановский-6».	эпоха бронзы-средневековье.	---	0,2-1,1 км севернее от северной окраины с. Ивановское.	колхоз им. Чапаева	распахивается	Представляет научную, историческую и культурную ценность.
136	Курганный могильник «Ивановский-7».	эпоха бронзы-средневековье.	---	0,5-1 км северо-восточнее от северо-восточной окраины с. Ивановское.	колхоз им. Чапаева	распахивается	Представляет научную, историческую и культурную ценность.
137	Курганный могильник «Красная Деревня-1».	эпоха бронзы-средневековье.	---	0,5 км западнее от западной окраины п. Красная Деревня.	колхоз им. Ленина	распахивается	Представляет научную, историческую и культурную ценность.
138	Курган «Пос. Ленинский-1».	эпоха бронзы-средневековье.	---	1,5 км западнее от западной окраины п. Ленинский.	колхоз им. Ленина	распахивается	Представляет научную, историческую и культурную ценность.
139	Курганный могильник «Пролетарски й-1».	эпоха бронзы-средневековье.	---	1-1,75 км юго-западнее п. Пролетарский.	колхоз им. Чапаева	распахивается	Представляет научную, историческую и культурную ценность.
140	Городище «Ивановское-1».		---	2,5 км севернее от северной окраины с. Ивановское, на мысу высокой коренной террасы левого берега р. Кубань.		распахивается	Представляет научную, историческую и культурную ценность.
141	Поселение «Ивановское-1».		---	Севернее и восточнее городища «Ивановское-1».	Частично на землях карьера АО «Шерстяник»	распахивается	Представляет научную, историческую и культурную ценность.
142	Курган «Петровский-1».	эпоха бронзы-средневековье.	---	2,1 км юго-западнее от западной окраины х. Петровский, у административной границы с Краснодарским краем.	колхоз «Казьминский»	распахивается	Представляет научную, историческую и культурную ценность.
143	Курган «Петровский-2».	эпоха бронзы-средневековье.	---	0,6 км южнее западной окраины х. Петровский.	колхоз им. Чапаева	распахивается	Представляет научную, историческую и культурную ценность.
144	Курган «Петровский-3».	эпоха бронзы-средневековье.	---	2,4 км севернее от средней части х. Петровский.	колхоз им. Чапаева	распахивается	Представляет научную, историческую и культурную ценность.
145	Курган «Казьминский-1».	эпоха бронзы-средневековье.	---	0,5 км западнее водохранилища на западной окраине с. Казьминское.	колхоз «Казьминский»	распахивается	Представляет научную, историческую и культурную ценность.
146	Курганный могильник «Казьминский-2».	эпоха бронзы-средневековье.	---	1 км западнее и северо-западнее-западнее от западной окраины с. Казьминское.	колхоз «Казьминский»	распахивается	Представляет научную, историческую и культурную ценность.
147	Курганный могильник «Казьминский-3».	эпоха бронзы-средневековье.	---	0,7-1 км севернее от северной окраины с. Казьминское.	колхоз «Казьминский»	распахивается	Представляет научную, историческую и культурную ценность.

148	Курганный могильник «Казьминский -4».	эпоха бронзы-средневековье.	---	1,5-2,5 км северо-западнее от северо-западной окраины с. Казьминское.	фермерское хозяйство АО «Полярная звезда»	распахивается	Представляет научную, историческую и культурную ценность.
149	Курганный могильник «Казьминский -5».	эпоха бронзы-средневековье.	---	0,5-0,7 км севернее от северо-восточной окраины с. Казьминское.	колхоз «Казьминский»	распахивается	Представляет научную, историческую и культурную ценность.
150	Курганный могильник «Казьминский -6».	эпоха бронзы-средневековье.	---	1,2-2,5 км севернее от северо-восточной окраины с. Казьминское.	колхоз «Казьминский»	распахивается	Представляет научную, историческую и культурную ценность.
151	Курган «Казьминский -7».	эпоха бронзы-средневековье.	---	3 км севернее от северо-восточной окраины с. Казьминское.	колхоз «Казьминский»	распахивается	Представляет научную, историческую и культурную ценность.
152	Курганный могильник «Беловский-1».	эпоха бронзы-средневековье.	---	1-1,2 км западнее х. Беловский.	АО «Красная звезда»	распахивается	Представляет научную, историческую и культурную ценность.
153	Курганный могильник «Беловский-2».	эпоха бронзы-средневековье.	---	2 км восточнее х. Беловский, на краю террасы правого берега р. Большой Казьма.	АО «Красная звезда»	распахивается	Представляет научную, историческую и культурную ценность.
154	Курганный могильник «Балуевский-1».	эпоха бронзы-средневековье.	---	0,7-1,2 км западнее от центральной части х. Балуевский.	АО «Красная звезда»	распахивается	Представляет научную, историческую и культурную ценность.
155	Курганный могильник «Балуевский-2».	эпоха бронзы-средневековье.	---	1,5 км западнее северной окраины х. Балуевский.	АО «Красная звезда»	распахивается	Представляет научную, историческую и культурную ценность.
156	Курганный могильник «Балуевский-3».	эпоха бронзы-средневековье.	---	2-2,4 км восточнее от южной окраины х. Балуевский.	АО «Красная звезда»	распахивается	Представляет научную, историческую и культурную ценность.
157	Курганный могильник «Балуевский-4».	эпоха бронзы-средневековье.	---	3 км северо-восточнее-восточнее х. Балуевский.	АО «Красная звезда»	распахивается	Представляет научную, историческую и культурную ценность.
158	Курганный могильник «Беловский-3».	эпоха бронзы-средневековье.	---	3,8 км восточнее южной окраины х. Беловский, в центральной части водораздела.	АО «Красная звезда»	распахивается	Представляет научную, историческую и культурную ценность.
159	Курганный могильник «Васильевский-1».	эпоха бронзы-средневековье.	---	1,8-2,3 км восточнее х. Васильевский и 0,7-1,5 км западнее дубовой рощи.	АО «Красная звезда»	распахивается	Представляет научную, историческую и культурную ценность.
160	Курган «Васильевский-2».	эпоха бронзы-средневековье.	---	1-1,5 км западнее здания школы х. Васильевский, на мысу левого берега р. Большой Казьма.	АО «Красная звезда»	распахивается	Представляет научную, историческую и культурную ценность.
161	Курганный могильник «Васильевский-3».	эпоха бронзы-средневековье.	---	1,5 км западнее х. Васильевский.	АО «Красная звезда»	распахивается	Представляет научную, историческую и культурную ценность.
162	Курган «Васильевский-4».	эпоха бронзы-средневековье.	---	4,2 км восточнее северной окраины х. Васильевский.	СП «Кубань-1»	распахивается	Представляет научную, историческую и культурную ценность.
163	Курганный могильник	эпоха бронзы-средневековье.	---	3,5-4,7 км северо-восточнее-восточнее	СП «Кубань-1»	распахивается	Представляет научную,

	«Васильевски й-5».			северной окраины х. Васильевский, на правом берегу р. Овечка.			историческую и культурную ценность.
164	Курганный могильник «Васильевски й-6».	эпоха бронзы- средневековье.	---	5,5-6 км восточнее х. Васильевский, на правом берегу р. Овечка.	СП «Кубань-1»	распахивается	Представляет научную, историческую и культурную ценность.
165	Курган «Игнатьевски й-1».	эпоха бронзы- средневековье.	---	0,7 -1,1 км южнее х. Игнатьевский, на мысе левого берега р. Большой Казьма».	АО «Красная звезда»	распахивается	Представляет научную, историческую и культурную ценность.
166	Курганный могильник «Игнатьевски й-2».	эпоха бронзы- средневековье.	---	На юго-западной окраине х. Игнатьевский, у хуторского кладбища.	АО «Красная звезда»	распахивается	Представляет научную, историческую и культурную ценность.
167	Курганный могильник «Андреевский -1».	эпоха бронзы- средневековье.	---	0,5-1,4 км западнее х. Андреевский, на левом берегу р. Большой Казьма.	АО «Заветное» и «Красная звезда»	распахивается	Представляет научную, историческую и культурную ценность.
168	Курганный могильник «Андреевский -2».	эпоха бронзы- средневековье.	---	0,5-0,7 км севернее х. Андреевский, на левом берегу р. Большой Казьма.	АО «Заветное»	распахивается	Представляет научную, историческую и культурную ценность.
169	Курганный могильник «Андреевский -3».	эпоха бронзы- средневековье.	---	1,5-2 км севернее х. Андреевский.	АО «Заветное»	распахивается	Представляет научную, историческую и культурную ценность.
170	Курганный могильник «Андреевский -4».	эпоха бронзы- средневековье.	---	2-2,8 км северо- западнее х. Андреевский.	АО «Заветное»	распахивается	Представляет научную, историческую и культурную ценность.
171	Курганный могильник «Андреевский -5».	эпоха бронзы- средневековье.	---	0,2-1,3 км юго- восточнее х. Андреевский, на левом берегу р. Овечка.	АО «Красная звезда»	распахивается	Представляет научную, историческую и культурную ценность.
172	Курганный могильник «Андреевский -6».	эпоха бронзы- средневековье.	---	3 км восточнее от восточной окраины х. Андреевский, на водоразделе.	АО «Красная звезда»	распахивается	Представляет научную, историческую и культурную ценность.
173	Курганный могильник «Андреевский -7».	эпоха бронзы- средневековье.	---	1 км восточнее и 1,5 км северо-восточнее от восточной окраины х. Андреевский.	АО «Красная звезда»	распахивается	Представляет научную, историческую и культурную ценность.
174	Курганный могильник «Андреевский -8».	эпоха бронзы- средневековье.	---	1,9 км севернее и 2,5 км северо-восточнее от северной окраины х. Андреевский.	АО «Красная звезда»	распахивается	Представляет научную, историческую и культурную ценность.
175	Курганный могильник «Игнатьевски й-2».	эпоха бронзы- средневековье.	---	0,5-2 км западнее х. Игнатьевский.	АО «Заветное»	распахивается	Представляет научную, историческую и культурную ценность.
176	Курган «Заветный-1».	эпоха бронзы- средневековье.	---	0,2 км южнее от южной окраины с. Заветное.	?	распахивается	Представляет научную, историческую и культурную ценность.
177	Курганный могильник «Херсонский- 1».	эпоха бронзы- средневековье.	---	0,5 км северо- восточнее от северной окраины х. Херсонский.	колхоз «Заветы Ильича»	распахивается	Представляет научную, историческую и культурную ценность.

178	Курганный могильник «Херсонский-2».	эпоха бронзы-средневековье.	---	0,7-0,8 км западнее от северной окраины х. Херсонский, у административной границы с Краснодарским краем.	колхоз «Заветы Ильича»	распахивается	Представляет научную, историческую и культурную ценность.
179	Курган «Херсонский-3».	эпоха бронзы-средневековье.	---	1,6 км юго-юго-восточнее от южной окраины х. Херсонский.	колхоз «Заветы Ильича»	распахивается	Представляет научную, историческую и культурную ценность.
180	Курганный могильник «Мищенский-1».	эпоха бронзы-средневековье.	---	1 км южнее от юго-восточной окраины х. Мищенский.	АО «Полярная звезда»	распахивается	Представляет научную, историческую и культурную ценность.
181	Курган «Мищенский-2».	эпоха бронзы-средневековье.	---	0,25 км южнее от юго-западной окраины х. Мищенский.	АО «Полярная звезда»	распахивается	Представляет научную, историческую и культурную ценность.
182	Курганный могильник «Мищенский-3».	эпоха бронзы-средневековье.	---	1,6 км юго-западнее от юго-восточной окраины х. Мищенский.	колхоз «Казьминский»	распахивается	Представляет научную, историческую и культурную ценность.
183	Курган «Мищенский-4».	эпоха бронзы-средневековье.	---	2,5 км западнее от западной окраины х. Мищенский, у административной границы с Краснодарским краем.	АО «Полярная звезда»	распахивается	Представляет научную, историческую и культурную ценность.
184	Курган «Мищенский-5».	эпоха бронзы-средневековье.	---	5 км западнее х. Мищенский, у административной границы с Краснодарским краем.	АО «Полярная звезда»	распахивается	Представляет научную, историческую и культурную ценность.
185	Курган «Школа механизации-1».	эпоха бронзы-средневековье.	---	2,5 км северо-восточнее п. Школа механизации.	АО «Красная звезда»	распахивается	Представляет научную, историческую и культурную ценность.

Природные памятники

Верхнюю часть северного склона горы Стрижамент занимает памятник природы "Каменный хаос", имеющий вид полосы длиной более километра и шириной до 200 м, усеянный огромными каменными глыбами. Образование "Каменного хаоса" объясняется резким обрушением края мощной плиты известняка, бронирующего плоскую вершину г. Стрижамент. Ее обрушение произошло 2-2,5 тысяч лет назад, в период вулканической активности Эльбруса.

Этнографические памятники

На территории Кочубеевского муниципального округа официально-зарегистрированных этнографических памятников не имеется.

Памятники истории, памятные места

Всего на территории Кочубеевского муниципального округа более 70 объектов культурного наследия.

Балахоновский территориальный отдел:

1. Мемориал «Скорбящая мать» (с. Балахоновское);
2. Бюст Я.Ф. Балахонову (с. Балахоновское);
3. Памятник «Алеша» (с. Балахоновское);
4. Памятник землякам, погибшим в ВОВ (а. Карамурзинский);
5. Памятник — место расстрела революционеров (с. Галицино);
6. Памятник - могила воинам, погибшим в годы ВОВ (с. Балахоновское)

Барсуковский территориальный отдел:

1. Памятник землякам односельчанам;
2. Памятник В.И. Ленина;
3. Могила-обелиск Чистякову А.А.;
4. Памятный знак в честь воинов-хоперцев

Беломечетский территориальный отдел:

1. Памятник казакам-хоперцам, погибшим в годы войны 1842 года;
2. Стела «Роща памяти, высаженная благодарными земляками в память павшим в 1941-1945гг»;
3. Памятник В.И. Ленину;
4. Мемориал воинам-землякам, погибшим в годы ВОВ;
5. Памятник жертвам политических репрессий;
6. Памятник казакам-хоперцам — основателям ст. Беломечетской;
7. Братская могила воинов, погибших за установление советской власти

Васильевский территориальный отдел:

1. Мемориал воинам-землякам, погибшим в ВОВ (х. Васильевский);
2. Памятник воинам землякам, погибшим в ВОВ (х. Андреевский);
3. Памятник воинам землякам, погибшим в ВОВ (х. Беловский);
4. Могила героя Советского Союза И.Е. Гайнулина (х. Васильевский)

Вревский территориальный отдел:

1. Памятник воинам-землякам, погибшим в ВОВ

Георгиевский территориальный отдел:

1. Стела «Музей И.А. Кочубея» (ст. Георгиевская);
2. Памятник И.А. Кочубею (ст. Георгиевская);
3. Обелиск «Скорбящая мать» (ст. Георгиевская);
4. Братская могила погибших в годы гражданской войны;
5. Памятник воинам-землякам, погибшим в ВОВ (х. Роща);
6. Памятник воинам-землякам, погибшим в годы ВОВ (х. Раздольный);
7. Памятник воинам-землякам, погибшим в ВОВ (х. Привольный);
8. Могила кавалера 3-х Орденов славы В.П. Николенко (х. Привольный);
9. Памятник казакам-хоперцам (х. Роща)

Заветненский территориальный отдел:

1. Обелиск в честь М.Г. Вишневого;
2. Памятник В.И. Ленину;
3. Памятник трактористам, проложившим 1-ю борозду в с. Заветном;
4. Мемориальный комплекс воинам, погибшим в годы ВОВ

Ивановский территориальный отдел:

1. Бюст В.И. Чапаева (с. Ивановское);
2. Военское захоронение (с. Ивановское);
3. Памятник воинам-землякам, погибшим в годы ВОВ (с. Ивановское);
4. Памятник воинам-землякам ВОВ (с. Воронежское);
5. Мемориальный комплекс воинам, погибшим в годы ВОВ (с. Веселое);
6. Памятник воинам-землякам, погибшим в годы ВОВ (х. Петровский)

Казьминский территориальный отдел:

1. Мемориальный комплекс;
2. Бюст В.И. Ленину;
3. Обелиск в честь 100-летия со дня основания с. Казьминского

территориальный отдел с. Кочубеевское:

1. Памятник И. Кочубея;
2. Памятник В.И. Ленину;
3. Братская могила воинов, павших в боях в годы Великой Отечественной
4. Мемориальный комплекс жителям района

Мищенский территориальный отдел:

1. Памятник воинам-землякам ВОВ (с. Мищенское);
2. Памятник воинам-землякам ВОВ (х. Степной)

Надзорненский территориальный отдел:

1. Памятник воинам-землякам ВОВ;
2. Могила воинам-землякам ВОВ;
3. Памятник В.И. Ленину

Новодеревенский территориальный отдел:

1. Памятник воинам-землякам ВОВ (с. Новая Деревня);
2. Стела воинам-землякам ВОВ (х. Новозеленчукский);
3. Обелиск воинам-землякам, погибшим в ВОВ (х. Прогресс);
4. Стела воинам-землякам ВОВ (х. Харьковский);
5. Памятник воинам-землякам ВОВ (х. Дегтяревский)

Стародворцовский территориальный отдел:

1. Памятник В.И. Ленину (х. Стародворцовский);
2. Обелиск воинам землякам ВОВ (х. Стародворцовский);
3. Могила неизвестного солдата (ст. Новоекатериновская);
4. Памятник воинам землякам, погибшим в годы ВОВ (х. Барсуковский);
5. Крепость на горе Стрижамент;
6. Могила неизвестного солдата (г. Стрижамент);
7. Памятник воинам землякам, погибшим в годы ВОВ (с. Дворцовское)

Усть-Невинский территориальный отдел:

1. Памятник воинам-землякам, погибшим в годы ВОВ (х. Усть-Невинский);
2. Памятник воинам-землякам, погибшим в годы ВОВ (х. Родниковский)



с.Кочубеевское



с.Кочубеевское



с.Казьминское



ст.Георгиевская

3.2. Известные личности муниципального района:

– Шумский Александр Алексеевич

Родился в 1938 году в селе Рождественском, Кочубеевского муниципального округа, Ставропольского края. В 1960 году Шумский А.А. окончил Ставропольский сельскохозяйственный институт по специальности инженер-механик.

Трудовая деятельность началась с 1960 года. С 1960 по 1972 годы: заведующий ремонтными мастерскими, главный инженер колхоза им. Чапаева Кочубеевского муниципального округа. С 1972 года - управляющий Кочубеевским районным объединением «Сельхозтехника». В августе 1974 года избран председателем колхоза «Казьминский».

Награжден орденами и медалями, за доблестный труд. Указом Президиума Верховного Совета СССР от 13 марта 1981 года А.А. Шумскому присвоено звание Героя Социалистического Труда с вручением ордена Ленина и золотой медали «Серп и молот» за успехи колхоза в производстве сельскохозяйственных продуктов.

В 2008 году А.А. Шумский награжден высшей наградой Ставропольского края медалью «Герой труда Ставрополя».

– Непомнящий Григорий Васильевич

Родился 27 февраля 1956 года в селе Ивановском, Кочубеевского муниципального округа, Ставропольского края.

Непомнящий Григорий Васильевич работает в сельскохозяйственном производственном кооперативе колхоза-племзавода имени Чапаева - 32 года, в

том числе 26 лет — начальником комплекса по выращиванию сахарной свеклы.

Окончил в 1981 году Григорополисской сельскохозяйственный техникум, в 1988 году Ставропольский сельскохозяйственный институт.

За вклад в развитие агропромышленного комплекса Ставропольского края, высокие производственные показатели Непомнящий Г.В. неоднократно награждался государственными, ведомственными и краевыми наградами.

За заслуги в развитии сельского хозяйства и многолетний добросовестный труд Непомнящий Г.В. в 2010 году награжден медалью «Герой труда Ставрополя».

– **Шаровка Сергей Иванович**

Первый обладатель медали «Герой труда Ставрополя» в колхозе-племзаводе «Казьминский» и в Кочубеевском районе. С.В. Шаровка родился 24 июня 1959 года в с. Казьминском Кочубеевского муниципального округа. После окончания училища механизации, пошел по стопам отца Ивана Андреевича. Всю жизнь проработавшего механизатором в мехотряде, возделывавшего свеклу. В этот отряд попал и Сергей Иванович. С 1976 года Сергей Иванович работает трактористом в отряде №1 на тракторе ХТЗ-39-80, выращивая сахарную свеклу.

Работа над собой и повышение знаний в школе передового опыта сделали его механизатором высокого класса. В коллективе Сергей Иванович пользуется заслуженным авторитетом и уважением, был победителем районных социалистических соревнований. Являясь наставником молодежи, передает ей свой опыт и знания, учит бережливости, трудолюбию, мастерству своей профессии. В декабре 2005 года Сергея Ивановича наградили высшей степенью отличия за заслуги в Ставропольском крае - медалью «Герой труда Ставрополя».

Герои советского Союза:

1. Богданов Петр Моисеевич (1920-1945);
2. Буклов Федор Григорьевич (1924-1985);
3. Вишневский Михаил Григорьевич (1918-1945);
4. Гайнулин Иван Ефимович (1924-1977);
5. Киценко Иван Иванович (1920-1981);
6. Лаптев Константин Яковлевич (1921-2000);
7. Лысенко Александр Акимович (1920-1944);
8. Меркулов Иван Петрович (1900-1987);
9. Москаленко Георгий Васильевич (1918-1991);
10. Николенко Василий Петрович (1914-1986);
11. Омелянюк Филипп Трофимович (1905-1966);
12. Подгорный Тимофей Николаевич (1925-1944);
13. Рябушко Григорий Максимович (1922-2006);
14. Сотников Михаил Трофимович (1917-1945);
15. Тесленко Илья Алексеевич (1910-1991);
16. Чепраков Владимир Николаевич (1969-2001);
17. Чужиков Михаил Афанасьевич (1904-1995);

18. Шакунов Михаил Ильич (1913-1998).

4. Туристская инфраструктура

4.1. Транспортное обеспечение

Протяженность автомобильных дорог округа составляет 934,34 км, из них 702,4 км имеют твердое покрытие.

По территории округа проходит 8 автомобильных дорог федерального и межмуниципального значения общей протяженностью 169,9 км. Все дороги имеют асфальтовое покрытие.

Через Кочубеевский муниципальный округ проходит федеральная автомобильная дорога «Кавказ» с подъездами к городам Ставрополь и Черкесск, а так же к городам Кавказских минеральных вод и городу Сочи. Кочубеевский муниципальный округ связан регулярными автобусными маршрутами с этими городами и многими другими.



Через муниципальный округ проходят две железнодорожные ветви: Москва-Баку и Невинномысск-Усть-Джегута. Ближайшая железнодорожная станция Богословская, расположена в селе Кочубеевском. До ближайшего аэропорта расстояние 80 км (г. Ставрополь).

Перечень автомобильных дорог, проходящих по территории Кочубеевского муниципального округа

Наименование населенных пунктов ⁷	Протяженность дорог, км
с. Балахоновское	15
ст. Барсуковская	15
с. Вревское	36
ст. Георгиевская	50

с. Заветное	19
с. Ивановское	18
с. Казьминское	26
х. Мищенский	32
с. Надзорное	37
с. Новая Деревня	28
х. Стародворцовский	48
х. Усть - Невинский	31

4.2. Система телекоммуникационной связи

На территории Кочубеевского муниципального округа услуги связи осуществляются следующими поставщиками телекоммуникационной связи:

1. ОАО «Ростелеком»;
2. ООО «Мегафон»;
3. ООО «Вымпелком» (Билайн);
4. ООО «МТС»;
5. ООО «Сеть» «Зеленая точка»
6. ООО «Компьютерные коммуникационные системы»
7. ООО «Сибирский медведь»

4.3. Объекты торговли и бытового обслуживания

На территории Кочубеевского муниципального округа функционируют 627 магазинов, из них:

- специализированные продовольственные магазины - 23;
- специализированные непродовольственные магазины - 163;
- магазины товаров повседневного спроса, минимаркеты - 310;
- прочие магазины - 131.

На территории Кочубеевского муниципального округа работают 281 объект бытового обслуживания населения, в том числе:

- по ремонту, окраске и пошиву обуви 11;
- по ремонту и пошиву швейных, меховых и кожаных изделий, головных уборов и изделий текстильной галантереи, ремонту, пошиву и вязанию трикотажных изделий 29;
- по ремонту и техническому обслуживанию бытовой радиоэлектронной аппаратуры, бытовых машин и приборов и изготовлению металлоизделий 17;
- по техническому обслуживанию и ремонту транспортных средств, машин и оборудования 66;
- по изготовлению и ремонту мебели 12;
- по ремонту и строительству жилья 7;
- бань и душевых 2;
- парикмахерские и косметические услуги 72;

- фотоателье -9;
- ритуальные – 6;
- прочие услуги бытового характера – 50.

4.4. Объекты общественного питания

На территории Кочубеевского муниципального округа:

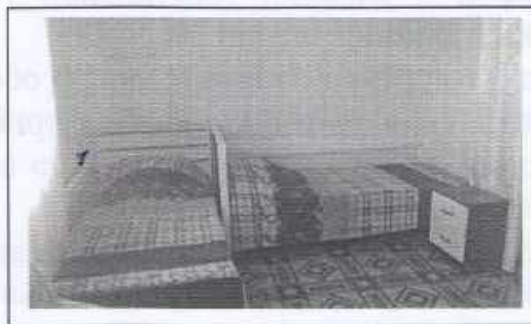
- общедоступные столовые, закусочные – 39 ед.;
- рестораны, кафе, бары – 28 ед.

4.5. Объекты размещения (коллективные средства размещения)

№ п/п	Наименование	Адрес	Телефон	Сайт
1	Гостиница «Березка»	с. Кочубеевское ул. Октябрьской революции, 46	89283101976	-
2	Гостиница «Долина»	361 км федеральной трассы	89280136391	-
3	ООО «Лагуна» (термальные бассейны)	х. Беловский, 2,2 км от северной окраины с. Казьминского	8-961-470-77-61	http://belovski.ru
4	Гостиница «Перекресток»	с. Казьминское, ул. Революционная, 55 В	8 928-222-80-60, 8 928-301-58-62	http://perekrestok26.ru Эл.почта: aleksandr.mironenko.86@mail.ru
5	Гостевой дом «Казьминский»	с. Казьминское, ул. Школьная, д.7	8-925-088-78-88	https://www.kazminsky.ru info/@kazminsky.ru
6	Гостиница геотермального комплекса Долина гейзеров»	с. Казьминское территория термального бассейна «Долина гейзеров»	8-928-311-48-07	Эл.адрес: geyzer_2014@mail.ru http://www.dolina-geyzerov.com
7	Мотель ЧП Тараненко В.А.	с.Кочубеевское, ул.Гагарина-96А	8-962-412-31-53	-
8	ТОК "Цунами"	Кочубеевский район, село Воронежское, ул. Лесная, д.100	8-905-499-22-00 8-928-968-22-29	http://Cunami26.ru



Гостиница базы отдыха «Лагуна»



Гостиница «Перекресток»

4.6. Объекты досуга и развлечения

№	Наименование учреждения (заполняется в соответствии с Уставом организации, полное наименование и сокращенное в скобках)	Адрес (индекс, наименование населенного пункта, улицы, № дома)	Контактный телефон (код соединения, тел/факс, приемная, прямой телефон, адрес электронной почты, страничка в Интернете*)
	Муниципальное бюджетное учреждение культуры «Кочубеевская централизованная клубная система» (МБУК «КЦКС»)	357000, Ставропольский край, Кочубеевский район, с.Кочубеевское, ул.Октябрьской Революции,63	8(86550) тел/факс 2-35-34 otdel-kultureakmr@mail.ru
	Отдел межпоселенческая центральная библиотека		8(86550) тел/факс 2-19-02
	Балахоновское структурное подразделение	357015, Ставропольский край, Кочубеевский район, с.Балахоновское, пл.Гетало, 3	8(86550) тел/факс 43-4-46 mkuk.balahonovka@gmail.com pismo@balahonovskoe.ru
	Балахоновский сельский Дом культуры	357015, Ставропольский край, Кочубеевский район, с.Балахоновское, пл.Гетало,3	8(86550) тел/факс 43-4-46 mkuk.balahonovka@gmail.com pismo@balahonovskoe.ru
	Карамурзинский сельский Дом культуры	357035, Ставропольский край Кочубеевский район, а.Карамурзинский, ул.Кумукова, 20	8(86550) тел/факс 43-2-80 mkuk.balahonovka@gmail.com pismo@balahonovskoe.ru
	Галицинский сельский Дом культуры	357035, Ставропольский край Кочубеевский район, с.Галицино, ул.Молодежная, 7	8(86550) тел/факс 43-2-80 mkuk.balahonovka@gmail.com pismo@balahonovskoe.ru
	Барсуковское структурное подразделение	357032, Ставропольский край Кочубеевский район, ст.Барсуковская, ул.Ленина, 33	8(86550) тел/факс 91-1-39, 91-4-92 barsucdosugsentre@rambler.ru
	Барсуковский сельский Дом культуры	357032, Ставропольский край Кочубеевский район, ст.Барсуковская, ул.Ленина,33	8(86550) тел/факс 91-1-39, 91-4-92 barsucdosugsentre@rambler.ru
	Беломечетское структурное подразделение	357024, Ставропольский край Кочубеевский район, ст.Беломечетская, ул.Первомайская,19а	8(86550) тел/факс 9-71-79, 9-71-92 kdc_belomechetka@mail.ru
	Беломечетский сельский Дом культуры	357024, Ставропольский край Кочубеевский район, ст.Беломечетская, ул.Первомайская,19а	8(86550) тел/факс 9-71-79, 9-71-92 kdc_belomechetka@mail.ru
	Васильевское структурное подразделение	357011, Ставропольский край Кочубеевский район, х.Васильевский, ул.Гайнулина, 82а	8(86550) тел/факс 41-5-35 vasilevskoeselo@yandex.ru
	Васильевский сельский Дом культуры	357011, Ставропольский край Кочубеевский район, х.Васильевский, ул.Гайнулина,82а	8(86550) тел/факс 41-6-05 vasilevskoeselo@yandex.ru
	Андреевский сельский Дом культуры	357011, Ставропольский край Кочубеевский район, х.Андреевский, ул.Центральная,8	8(86550) тел/факс 41-5-01 vasilevskoeselo@yandex.ru
	Беловский сельский Дом культуры	357011, Ставропольский край Кочубеевский район, х.Беловский,	8(86550) тел/факс 41-5-06 vasilevskoeselo@yandex.ru

	ул.Центральная,75	
Вревское структурное подразделение	357013, Ставропольский край Кочубеевский район, с.Вревское, ул.Почтовая,62	8(86550) тел/факс 42-3-77 vrevskoe-koch@yandex.ru
Вревский сельский Дом культуры	357013, Ставропольский край Кочубеевский район, с.Вревское, ул.Почтовая,62	8(86550) тел/факс 42-3-77 vrevskoe-koch@yandex.ru
Первоказьминский сельский Дом культуры	357013, Ставропольский край Кочубеевский район, х.Первоказьминский, ул.Титова,18	8(86550) тел/факс 42-3-77 vrevskoe-koch@yandex.ru
Георгиевское структурное подразделение	357025, Ставропольский край Кочубеевский район, ст.Георгиевская, ул.Советская,129	(86550) тел/факс 41-1-50 Kgeorgievskaya@bk.ru
Георгиевский сельский Дом культуры	357025, Ставропольский край Кочубеевский район, ст.Георгиевская, ул.Молодежная, 129	Kgeorgievskaya@bk.ru
Привольненский сельский Дом культуры	357025, Ставропольский край Кочубеевский район, х.Привольный, ул.Клубная,26	Kgeorgievskaya@bk.ru
Рощинский сельский Дом культуры	357025, Ставропольский край Кочубеевский район, х.Рощинский, ул.Мира,65	Kgeorgievskaya@bk.ru
Заветненское структурное подразделение	357014, Ставропольский край Кочубеевский район, с.Заветное, ул.Баркова,17	8(86550) тел/факс 96-3-41, 96-9-41 dunda2015@yandex.ru
Заветненский сельский Дом культуры	357014, Ставропольский край Кочубеевский район, с.Заветное, ул.Баркова,17	8(86550) тел/факс 96-3-41, 96-9-41 dunda2015@yandex.ru
Ивановское структурное подразделение	357020, Ставропольский край Кочубеевский район, с.Ивановское, ул.Чапаева,180а	8(86550) тел/факс 94-5-01, 3-75-15 adm@ivanovskoe26.ru
Ивановский сельский Дом культуры	357020, Ставропольский край Кочубеевский район, с.Ивановское, ул.Чапаева,169а	8(86550) тел/факс 94-5-01 adm@ivanovskoe26.ru
Веселовский сельский Дом культуры	357021, Ставропольский край Кочубеевский район, с.Веселое, ул.Советская,28а	adm@ivanovskoe26.ru
Воронежский сельский Дом культуры	357021, Ставропольский край Кочубеевский район, с.Воронежское, пер.Школьный,9	adm@ivanovskoe26.ru
Петровский сельский Дом культуры	357021, Ставропольский край Кочубеевский район, х.Петровский, ул.70 лет Победы,1а	adm@ivanovskoe26.ru
Казьминское структурное подразделение	357010, Ставропольский край Кочубеевский район, с.Казьминское, ул.Советская,70	8(86550) тел/факс 93-1-55 mkuk-kdo@yandex.ru

Казьминский сельский Дом культуры	357010, Ставропольский край Кочубеевский район, с.Казьминское, ул.Советская,70	8(86550) тел/факс 93-1-55 mkuk-kdo@yandex.ru
Саратовский сельский Дом культуры	357010, Ставропольский край Кочубеевский район, х.Саратовский, ул.Мира,59а	mkuk-kdo@yandex.ru
Кинотеатр «Спутник»	357000, Ставропольский край Кочубеевский район, с.Кочубеевское, ул.Октябрьской Революции,51	8(86550) тел/факс 4-04-87 mkukulturaimport@mail.ru
Сельский Дом культуры «Луч»	357000, Ставропольский край Кочубеевский район, с.Кочубеевское, ул.60 лет Октября,1б	8(86550) тел/факс 4-04-87 mkukulturaimport@mail.ru
Мищенское структурное подразделение	357016, Ставропольский край Кочубеевский район, х.Мищенский, ул.Ленина,27	8(86550) тел/факс 41-7-91 admmish@mail.ru
Мищенский сельский Дом культуры	357016, Ставропольский край Кочубеевский район, х.Мищенский, ул.Ленина,27	8(86550) тел/факс 41-7-91 admmish@mail.ru
Сельский Дом культуры х. Степного	357012, Ставропольский край Кочубеевский район, х.Степной, ул.Центральная,37а	8(86550) тел/факс 41-7-21 admmish@mail.ru
Сельский Дом культуры с. Цветного	357012, Ставропольский край Кочубеевский район, с.Цветное, ул.Садовая,20	8(86550) тел/факс 41-7-21 admmish@mail.ru
Надзорненское структурное подразделение	357033, Ставропольский край Кочубеевский район, с.Надзорное, ул.Ленина,24	8(86550) тел/факс 91-6-80 mkuknadzornoe@mail.ru
Надзорненский сельский Дом культуры	357033, Ставропольский край Кочубеевский район, с.Надзорное, ул.Ленина,24	8(86550) тел/факс 91-6-80 mkuknadzornoe@mail.ru
Новодеревенское структурное подразделение	357022, Ставропольский край Кочубеевский район, с.Новая Деревня, ул.Ленина,64	8(86550) тел/факс 90-5-58, 90-6-75 mkuknovder.kdo@yandex.ru
Новодеревенский сельский Дом культуры	357022, Ставропольский край Кочубеевский район, с.Новая Деревня, ул.Ленина,64	8(86550) тел/факс 90-5-58, 90-6-75 mkuknovder.kdo@yandex.ru
Новозеленчукский сельский Дом культуры	357022, Ставропольский край Кочубеевский район, х.Новозеленчукский, ул.Ленина,75	8(86550) тел/факс 90-5-58, 90-6-75 mkuknovder.kdo@yandex.ru
Дегтяревский сельский Дом культуры	357026, Ставропольский край Кочубеевский район, х.Дегтяревский, ул.Ленина,36	mkuknovder.kdo@yandex.ru
Прогрессский сельский Дом культуры	357026, Ставропольский край Кочубеевский район,	mkuknovder.kdo@yandex.ru

	х. Прогресс, ул. Мира, 38	
Харьковский сельский Дом культуры	357022, Ставропольский край Кочубеевский район, х. Харьковский, пер. Садовый, 6	mkuknovder.kdo@yandex.ru
Стародворцовское структурное подразделение	357007, Ставропольский край Кочубеевский район, х. Стародворцовский, ул. Ленина, 55	8(86550) тел/факс 41-4-30 ya-lyba05-11-52@ya.ru
Стародворцовский сельский Дом культуры	357007, Ставропольский край Кочубеевский район, х. Стародворцовский, ул. Ленина, 50	8(86550) тел/факс 41-4-30 ya-lyba05-11-52@ya.ru
Дворцовский сельский Дом культуры	357006, Ставропольский край Кочубеевский район, с. Дворцовское, пер. Молодежный, 4	8(86550) тел/факс 41-4-30 ya-lyba05-11-52@ya.ru
Новоекатериновский сельский Дом культуры	357006, Ставропольский край Кочубеевский район, ст. Новоекатериновская, ул. Центральная, 6	8(86550) тел/факс 41-4-30 ya-lyba05-11-52@ya.ru
Барсуковский сельский Дом культуры	357006, Ставропольский край Кочубеевский район, х. Барсуковский, ул. Центральная, 7	8(86550) тел/факс 41-4-30 ya-lyba05-11-52@ya.ru
Усть-Невинское структурное подразделение	357028, Ставропольский край Кочубеевский район, х. Усть-Невинский, ул. Набережная, 69б	8(86550) тел/факс 42-1-37 ust-nev@nm.ru
Усть-Невинский сельский Дом культуры	357028, Ставропольский край Кочубеевский район, х. Усть-Невинский, ул. Набережная, 69б	8(86550) тел/факс 42-1-37 ust-nev@nm.ru
Сотниковский сельский Дом культуры	357027, Ставропольский край Кочубеевский район, х. Сотникова, ул. Центральная, 3	8(86550) тел/факс 42-1-37 ust-nev@nm.ru
Родниковский сельский Дом культуры	357027, Ставропольский край Кочубеевский район, х. Родниковский, ул. Садовая, 43б	8(86550) тел/факс 42-1-37 ust-nev@nm.ru
Муниципальное учреждение культуры «Кочубеевский районный историко-краеведческий музей»	357000, Ставропольский край, Кочубеевский район, с. Кочубеевское, ул. Октябрьской Революции, 63	(86550) тел/факс 2-07-34 krikmkoch@ya.ru
Муниципальное бюджетное учреждение дополнительного образования "Детская школа искусств №1"	355000, Ставропольский край, Кочубеевский район, с. Кочубеевское, ул. Советская, 94	(86550) тел/факс 2-01-37, 2-06-51
Муниципальное бюджетное учреждение дополнительного образования "Детская школа искусств №2"	355000, Ставропольский край, Кочубеевский район, с. Новая Деревня, ул. Ленина, 67а	(86550) тел/факс 90-9-21 ninabod@yandex.ru
Муниципальное бюджетное учреждение дополнительного образования "Детская музыкальная школа"	357115, Ставропольский край, Кочубеевский район, с. Ивановское, ул. Чапаева, 180б	(86550) тел/факс 94-6-68
Муниципальное бюджетное учреждение дополнительного образования "Детская художественная школа"	357014, Ставропольский край, Кочубеевский район, с. Кочубеевское, ул. Советская, 94	(86550) тел/факс 2-11-06 zem1968@rambler.ru

Библиотеки Кочубеевского муниципального округа

Муниципальное бюджетное учреждение культуры «Кочубеевская централизованная библиотечная система им. А.В. Рубеля»

357000, Ставропольский край, Кочубеевский район, с. Кочубеевское, ул. Октябрьской революции, 63

контактные телефоны – 8-(86550) 2-19-02; 2-04-49;
адрес электронной почты e-mail: kochubejmb@gmail.com
Режим работы:

Центр общественного доступа и обслуживания населения:

с 9-00 до 19-00, воскресенье: с 9-00 до 17-00, перерыв с 13-00 до 14-00

Сектор по работе с детьми:

с 9-00 до 18-00, воскресенье: с 9-00 до 17-00, перерыв: с 13-00 до 14-00
выходной день – суббота; в предпраздничные дни продолжительность рабочего времени сокращается на час, последний четверг месяца санитарный день.

Местонахождение библиотек – секторов отдела «Межпоселенческая центральная библиотека»:

Балахоновская сельская библиотека:

357015, Ставропольский край, Кочубеевский район, с.Балахоновское, ул. Гетало,3

контактный телефон – 8(86550) 43-4-47

адрес электронной почты e-mail: bobiblioteka@list.ru

Режим работы:

понедельник, пятница, суббота с 9-00ч. до 17-12ч.

вторник, среда, четверг с 9-00ч. до 18-12ч.

перерыв: с 13-00ч. до 14-00ч., выходной: воскресенье

Галицинская сельская библиотека

357035, Ставропольский край, Кочубеевский район, с.Галицино, ул. Мира,8

Режим работы: вторник – суббота с 13-00ч. до 16-36ч.

выходной: воскресенье, понедельник

Карамурзинская сельская библиотека

357035, Ставропольский кр., Кочубеевский район, аул Карамурзинский, ул. Кумукова, 7

Режим работы: вторник – суббота с 9-00ч. до 17-12ч.

перерыв: с 12-00ч. до 13-00ч.

выходной: воскресенье, понедельник

Барсуковская сельская библиотека

357032, Ставропольский край, Кочубеевский район, ст. Барсуковская, ул. Ленина, 33

контактный телефон – 8(86550) 91-5-81

адрес электронной почты e-mail: barsucbook@yandex.ru

Режим работы: вторник – пятница с 9-00ч. до 18-12ч.

суббота с 9-00ч. до 17-12ч., перерыв: с 13-00ч. до 14-00ч.

выходной: воскресенье, понедельник

Беломечетская сельская библиотека

357024, Ставропольский край, Кочубеевский район, ст. Беломечетская, ул. Красная, 26

контактный телефон – 8(86550)97-1-65

адрес электронной почты e-mail: belbib-ka@yandex.ru

Режим работы: вторник – суббота с 10-00ч. до 18-12ч.

перерыв: с 14-00ч. до 15-00ч., выходной: воскресенье, понедельник

Васильевская сельская библиотека

357011, Ставропольский край, Кочубеевский район, х. Васильевский, ул. Гайнулина, 82

Режим работы: вторник – суббота с 9-00ч. до 17-12ч.
перерыв: с 13-00ч. до 14-0ч., выходной: воскресенье, понедельник

Вревская сельская библиотека

357013, Ставропольский край, Кочубеевский район, с. Вревское, ул. Почтовая, 62

Режим работы: вторник – суббота с 9-00ч. до 17-12ч.

перерыв: с 13-00ч. до 14-0ч., выходной: воскресенье, понедельник

Георгиевская сельская библиотека

357025, Ставропольский кр., Кочубеевский район, ст. Георгиевская, ул. Советская, 146

Режим работы: вторник – суббота с 8-00ч. до 16-12ч.

перерыв: с 12-00ч. до 13-00ч.

выходной: воскресенье, понедельник

Раздольненская сельская библиотека

357027, Ставропольский край, Кочубеевский район, х. Раздольный, ул. Садовая, 41

Режим работы: вторник – суббота с 10-00ч. до 14-00ч.

выходной: воскресенье, понедельник

Рошинская сельская библиотека

357025, Ставропольский край, Кочубеевский район, х. Рошинский, ул. Мира, 58

Режим работы: вторник – суббота с 16-30ч. до 20-12ч.

выходной: воскресенье, понедельник

Заветненская сельская библиотека

357014, Ставропольский край, Кочубеевский район, с. Заветное, ул. Почтовая, 5а

контактный телефон – 8(86550) 96-6-30

Режим работы: вторник – суббота с 9-00ч. до 17-12ч.

перерыв: с 13-00ч. до 14-00ч., выходной: воскресенье, понедельник

Ивановская сельская библиотека

357020, Ставропольский край, Кочубеевский район, с. Ивановское, ул. Чапаева, 171

контактный телефон – 8(86550) 94-7-71

Режим работы: вторник – воскресенье с 9-00ч. до 18-12ч.

перерыв: с 13-00ч. до 14-00ч., выходной: суббота

Веселовская сельская библиотека

357021, Ставропольский край, Кочубеевский район, с. Веселое, ул. Зеленая, 15

Режим работы: вторник – суббота с 10-00ч. до 17-12ч.

перерыв: без перерыва, выходной: воскресенье, понедельник

Воронежская сельская библиотека

357021, Ставропольский край, Кочубеевский район, х. Воронежский, пер. Школьный

Режим работы: вторник – пятница с 10-00ч. до 18-12ч.

перерыв: с 14-00ч. до 15-00ч., выходной: воскресенье, понедельник

Казьминская сельская библиотека

357010, Кочубеевский район, Ставропольский край, с. Казьминское, ул. Советская, 70

контактный телефон: 8(86550)93-2-10

Режим работы: вторник – суббота с 9-00ч. до 18-12ч.

перерыв: с 13-00ч. до 14-00ч., выходной: воскресенье

Кочубеевская сельская библиотека №1

357001, Ставропольский край, Кочубеевский район, с. Кочубеевское,

ул. 60 лет Октября, 1

контактный телефон – 8(86550) 3-86-44

адрес электронной почты e-mail: biblioteka26rus@mail.ru

Режим работы: вторник – суббота с 9-00ч. до 18-12ч.
понедельник с 9-00ч. до 17-12ч., перерыв: с 13-00ч. до 14-00ч.
выходной: воскресенье

Кочубеевская сельская библиотека №2

357000, Ставропольский край, Кочубеевский район, с. Кочубеевское, ул. Торговая, 29
Режим работы: вторник-пятница с 8-00ч. до 18-12ч.
перерыв: 12-00ч. до 13-00ч., выходной: суббота, воскресенье.

Мищенская сельская библиотека

357016, Ставропольский край, Кочубеевский район х. Мищенский, ул. Ленина, 27
контактный телефон – 8(86550) 41-7-91
Режим работы:

Надзорненская сельская библиотека

357033, Кочубеевский район, Ставропольский край, с. Надзорное, ул. Ленина, 2
контактный телефон – 8(86550) 91-6-31
Режим работы: вторник – суббота с 10-00ч. до 18-12ч.
перерыв: с 14-00ч. до 15-00ч., выходной: воскресенье, понедельник

Новодеревенская сельская библиотека

357022, Кочубеевский район, Ставропольский край, с. Новая Деревня, ул. Ленина, 64
Режим работы: вторник – суббота с 9-00ч. до 17-12ч.
перерыв: с 13-00ч. до 14-00ч., выходной: воскресенье, понедельник

Новозеленчукская сельская библиотека

357026, Ставропольский кр., Кочубеевский район, х. Новозеленчукский, ул.Ленина, 116
Режим работы: вторник – суббота с 10-00ч. до 18-12ч.
перерыв: с 14-00ч. до 15-00ч., выходной: воскресенье, понедельник

Дегтяревская сельская библиотека

357023, Ставропольский край, Кочубеевский район, х. Дегтяревский, ул. Ленина, 32
Режим работы: вторник – суббота с 9-00ч. до 17-12ч.
перерыв: с 13-00ч. до 14-00ч., выходной: воскресенье, понедельник

Прогресская сельская библиотека

357026, Ставропольский край, Кочубеевский район, х. Прогресс, ул. Мира, 38
Режим работы: вторник – суббота с 10-00ч. до 18-12ч.
перерыв: с 13-00ч. до 14-00ч., выходной: воскресенье, понедельник

Стародворцовская сельская библиотека

357007, Ставропольский кр., Кочубеевский район, х. Стародворцовский, ул. Ленина, 47
Режим работы: вторник – суббота с 9-00ч. до 18-12ч.
перерыв: с 13-00ч. до 15-00ч., выходной: воскресенье, понедельник

Дворцовская сельская библиотека

357007, Ставропольский край, Кочубеевский район, с. Дворцовское, ул. Ленина, 55
Режим работы: вторник – суббота с 9-00ч. до 17-12ч.
перерыв: с 13-00ч. до 14-00ч., выходной: воскресенье, понедельник

Новоекатериновская сельская библиотека

357005, Ставропольский край, Кочубеевский район,
ст. Ново-Екатериновская, ул. Центральная, 9
Режим работы: вторник – суббота с 10-00ч. до 14-00ч.
выходной: воскресенье, понедельник

Усть-Невинская сельская библиотека

357028, Ставропольский край, Кочубеевский район,
х. Усть-Невинский, ул. Кубанская, 1
Режим работы: вторник – суббота с 14-00ч. до 17-36ч.
выходной: воскресенье, понедельник

Родниковская сельская библиотека

357027, Ставропольский край, Кочубеевский район, х. Родниковский, ул. Садовая, 41
Режим работы: вторник, четверг, пятница, суббота с 14-00ч.
до 17-30ч., среда с 9-00ч. до 12-30ч.
выходной: воскресенье, понедельник



МБУК «Кочубеевское районное культурное
объединение»



МУК кинотеатр «Спутник»



Балахоновский Сельский Дом культу-



Ивановский Сельский Дом культу-



Казьминский Сельский Дом культу-



СДК «Луч» с. Кочубеевское

4.7. Объекты здравоохранения



ГБУЗ «Кочубеевская районная больница». Родильное отделение

Контактные данные учреждений здравоохранения Кочубеевского муниципального округа

№ п/п	Наименование учреждения	местонахождение	телефон
	ГБУЗ СК «Кочубеевская РБ» Главный врач Зам. главного врача Секретарь Регистратура взрослая Регистратура детская Стоматология	с. Кочубеевское, ул. Восточная, 63	886550-4-01-98 886550-4-06-41 886550-4-06-61 886550-4-04-15 886550-4-06-65 886550-4-06-70
	Роддом Скорая Приемный покой Детское отделение Гинекология Реанимация Туб. отделение Инфекция (приемный покой) Инфекция (пост) Физ. отделение Хирургия Неврология Терапия		886550-4-03-92 886550-4-20-54 886550-4-08-23 886550-4-07-13 886550-4-06-45 886550-4-05-32 886550-2-20-59 886550-4-02-17 886550-4-05-29 886550-4-06-90 886550-4-09-54 886550-4-04-65 886550-4-07-14
2	Ивановская участковая больница заведующая участковой больницы регистратура стационар	с. Ивановское, ул. Юбилейная, 176	886550-94-5-36

3	Казьминская участковая больница Стационар Регистратура Заведующая участковой больницы	с. Казьминское, ул. Калинина, 31.	886550-93-6-20 886550-93-5-03 886550-93-7-60
4	Барсуковская участковая больница Заведующая участковой больницы регистратура	ст. Барсуковская ул. Полянского, 29	886550-91-1-92
5	Беломечётская участковая больница Заведующая участковой больницы	ст. Беломечетская, ул. Садовая, 76	886550-97-2-44
6	Заветненская участковая больница Заведующая участковой больницы стационар	с. Заветное, ул. Баркова, 9	886550-96-5-24
7	Балахоновская амбулатория Заведующий амбулаторией	с. Балахоновское, ул. Красная, 17а	886550-43-3-44
8	Новодеревенская амбулатория Заведующая амбулаторией	с. Новая Деревня, ул. Школьная, 1.	886550-90-5-03
9	Вревская амбулатория Заведующий амбулаторией	с. Вревское, ул. Центральная, 1, кв.1.	886550-42-4-45
10	Надзорненская амбулатория Заведующая амбулаторией	с. Надзорное, ул. Проточная, 10.	886550-91-6-88
11	Георгиевская амбулатория Заведующая амбулаторией	ст. Георгиевская, ул. Советская, 164	886550-41-1-91
12	Стародворцовский фельдшерскоакушерский пункт Заведующая ФАП	х. Стародворцовский, ул. Ленина, 48а.	886550-41-4-13
13	Новокакатериновский фельдшерско-акушерский пункт Заведующая ФАП	ст. Новокакатериновская, ул. Центральная, 9	8961-447-27-06
14	Усть-Невинский фельдшерско-акушерский пункт	х. Усть-Невинский, ул. Кубанская, 57	
15	Сотниковский фельдшерско-акушерский пункт Заведующая ФАП	х. Сотникова, ул. Степная, 9/1	886550-42-1-02
16	Родниковский фельдшерско-акушерский пункт Заведующая ФАП	х. Родниковский, ул. Садовая, 3а	8928-355-09-62
17	Дворцовский фельдшерско-акушерский пункт Заведующий ФАП	с. Дворцовское, ул. Центральная, 33-в	8938-307-39-42
18	Здравпункт с.Цветного Заведующая З/П общеежитие	с. Цветное, ул. Садовая, 1	нет медработника
19	Прогрессский фельдшерско-акушерский пункт Заведующая ФАП	х. Прогресс, ул. Октябрьская, 19	886550-90-5-13
20	Петровский фельдшерско-акушерский пункт Заведующая ФАП	х. Петровский, ул. 40лет Победы, ¼.	886550-92-6-42

21	Веселовский фельдшерско-акушерский пункт Заведующая ФАП	с. Весёлое, ул. Победы, 176-а	8988-703-88-36
22	Воронежский фельдшерско-акушерский пункт Заведующая ФАП	с. Воронежское, пер. Школьный, 3.	886550-92-6-71
23	Новозеленчукский фельдшерско-акушерский пункт Заведующая ФАП	х. Новозеленчукский, ул. Гагарина, 147.	886550-94-1-24
24	Степновский фельдшерско-акушерский пункт Заведующая ФАП	х. Степной, ул. Центральная, 44/2.	нет медработника
25	Мищенский фельдшерско-акушерский пункт Заведующая ФАП	х. Мищенский, ул. Молодёжная, 17/1	886550-41-7-44
26	Васильевский фельдшерско-акушерский пункт Заведующая ФАП	х. Васильевский, ул. Комсомольская, 14.	нет медработника 886550-41-5-41
27	Саратовский фельдшерско-акушерский пункт Заведующая ФАП		
28	Раздольненский фельдшерско-акушерский пункт Заведующая ФАП	х. Раздольный, ул. Центральная, 30	нет медработника 886550-41-1-34
29	Рощинский фельдшерско-акушерский пункт Заведующая ФАП	х. Рощинский, ул. Мира, 57	нет медработника 886550-41-2-50
30	Дектярёвский фельдшерско-акушерский пункт Заведующий ФАП	х. Дектярёвский, ул. Ленина, 32	8928-820-34-80
30	Харьковский фельдшерско-акушерский пункт Заведующая ФАП	х. Харьковский, ул. Садовая, д.12/2	8909-768-60-69
31	Тоннельненский фельдшерско-акушерский пункт Заведующая ФАП	п. Тонельный, ул. Строительная, 26	8968-263-1747
32	Барсуковский здравпункт Заведующая ФАП	х. Барсуковский	
33	Андреевский фельдшерско-акушерский пункт Заведующая ФАП	х. Андреевский, ул. Центральная, 12	886550-41-5-27
34	Беловский фельдшерско-акушерский пункт	х. Беловский, ул. Центральная, 75	8919-735-11-67
35	Карамурзинский фельдшерско-акушерский пункт	а. Карамурзинский, ул. Луговая, 14	8928-230-20-48
36	Галицинский фельдшерско-акушерский пункт	с. Галицино, ул. Мира, 4/1	8928-230-20-48
37	Сунженский фельдшерско-акушерский пункт	ст. Сунженская, ул. Лысенко, 3	нет медработника
38	Свистухинский фельдшерско-акушерский пункт Заведующая ФАП	п. Свистуха, ул. Мира, 10	

4.8. Финансово-кредитные учреждения (в том числе наличие банкоматов на территории муниципального округа)

В Кочубеевском муниципальном округе ведут работу отделения Сбербанка России.

Банкоматы:

1. с. Кочубеевское, ул. 60 лет Октября, д.69А, магазин «Руслан»
2. с. Кочубеевское, ул. Санько, д. 1а, магазин «Телемаркет»;



3. с. Кочубеевское, ул. Куличенко, д.70, здание «Сбербанк»;
4. с. Кочубеевское, ул. Титова, 63, магазин «Пятерочка»;
5. с. Кочубеевское, ул. Ленина, 141, магазин «Пятерочка»;
6. с. Кочубеевское, ул. Восточная, 67, магазин «Копейкин дом»;
7. с. Ивановское, ул. Чапаева, д. 180;
8. с. Ивановское, ул. Чапаева, д. 173 А;
9. с. Казьминское, ул. Советская, д. 48;
10. с. Казьминское, ул. Советская, д. 64;
11. с. Балахоновское, ул. Гетало, д.11;
12. х. Усть-Невинский, ул. Кубанская, д. 56

4.9. Туристская инфраструктура для лиц с ограниченными возможностями здоровья

Туристская инфраструктура для лиц с ограниченными возможностями здоровья не развита.

5. Рекреационная сеть.

5.1. Санаторно-курортные учреждения

На территории Кочубеевского муниципального округа официально-зарегистрированных санаторно-курортных учреждений не имеется. На территории Кочубеевского муниципального округа туристские организации отсутствуют.

5.2. Учреждения детского отдыха (детские оздоровительные лагеря, выездные дошкольные учреждения, центры детского и юношеского туризма, детские турбазы), в том числе нефункционирующие

№ п/п	Наименование учреждения	местонахождение	телефон	Руководитель
Оздоровительный лагерь дневного пребывания детей				
1	Оздоровительный лагерь с дневным пребыванием детей "Солнышко" на базе муниципального казённого общеобразовательного учреждения "Средняя общеобразовательная школа № 1"	с. Кочубеевское, ул. Бульварная 144	(886550)-2-32-20	Живова Алина Викторовна
2	Оздоровительный лагерь с дневным пребыванием детей на базе муниципального казённого общеобразовательного учреждения "Средняя общеобразовательная школа № 2"	с. Кочубеевское, ул. Гагарина 2	(886550)3-84-24, 2-11-52	Неганова Елена Ивановна
3	Оздоровительный лагерь с дневным пребыванием детей на базе муниципального казённого общеобразовательного учреждения "Средняя общеобразовательная школа № 3"	с. Кочубеевское, ул. Скрипникова 67	(886550)2-08-44	Шитова Тамара Николаевна
4	Оздоровительный лагерь с дневным пребыванием детей "Солнышко" на базе муниципального казённого общеобразовательного учреждения "Средняя общеобразовательная школа № 4"	с. Кочубеевское, ул. Вокзальная 58	(886550)2-14-76, 2-17-34	Ибрагимов Исмаил Исрафилович
5	Оздоровительный лагерь с дневным пребыванием детей «Радуга» на базе МКОУ СОШ № 5	с. Балахоновское, пл. Гетало 1	(886550)436 04	Балачий Наталья Викторовна
6	Оздоровительный лагерь с дневным пребыванием детей «Барсучок» на базе МКОУ СОШ	ст. Барсуковская, ул. Ленина 43	(886550)911 72	Журавель Татьяна Ивановна

	№ 6			
7	Оздоровительный лагерь с дневным пребыванием детей «Непоседы» на базе МКОУ СОШ № 8	х. Васильевский, ул. Комсомольская 16	(886550)416 12	Ершова Лариса Александровна
8	Оздоровительный лагерь с дневным пребыванием детей «Улыбка» на базе МКОУ СОШ № 9	с. Веселое, ул. Зеленая 1	(886550)927 23	Григорьев Дмитрий Юрьевич
9	Оздоровительный лагерь с дневным пребыванием детей на базе МКОУ СОШ № 10 им. Героя России В.Н. Чепракова"	с. Вревское, ул. Коллективная, 1	(886550)424 94	Матвеева Ирина Васильевна
10	Оздоровительный лагерь с дневным пребыванием на базе МКОУ СОШ № 12	С. Дворцовское, ул.Центральная, 33 Б	(86550) 97-6- 36	Иванюк Елена Ивановна
11	Оздоровительный лагерь с дневным пребыванием детей на базе МКОУ СОШ № 14 им.Л.И.Дроботовой	С. Заветное, ул. Мира 23	(886550)963 45	Сетова Евгения Михайловна
12	Оздоровительный лагерь с дневным пребыванием детей «Соколенок» на базе МКОУ СОШ № 15	С. Ивановское, ул. Калинина 117	(886550)945 43	Гридчина Наталья Владимировна
13	Оздоровительный лагерь с дневным пребыванием детей «Исток» на базе МКОУ СОШ № 16	С. Казьминское, ул. Советская 47	(886550)934 64	Спиридонов Андрей Викторович
14	Оздоровительный лагерь с дневным пребыванием детей на базе МКОУ СОШ № 19	С. Надзорное, ул. Ленина 19	(886550)916 23	Кабанцов Андрей Алексеевич
15	Оздоровительный лагерь с дневным пребыванием детей на МКОУ СОШ № 20	С. Новая Деревня, пер. Школьный 1	(886550)905 07	Королева Олеся Николаевна
16	Оздоровительный лагерь с дневным пребыванием детей на базе МКОУ СОШ № 23	Х. Усть-Невинский, ул. Кубанская 1	(886550)421 72	Корнев Станислав Геннадьевич
17	Оздоровительный лагерь с дневным пребыванием детей на базе МБУ ДО "Дом детского творчества"	с. Кочубеевское, ул. Советская, 98	(886550)202 23, 21482	Котова Наталья Сергеевна
Загородный оздоровительный лагерь				
1	Муниципального бюджетного образовательного учреждения дополнительного образования "Детский оздоровительно-образовательный (профильный) центр "Старт"	х. Воротниковский, ул. Воротниковская 1	(86550) 2-06- 46	Рашевская Елена Васильевна
Недействующие организации				
1	Палаточный лагерь муниципального казённого учреждения дополнительного	Карачаево-Черкесская республика,	8-928-306- 10-99	Ревин Сергей Петрович

	образования "Станция детского и юношеского туризма и экскурсий имени Виталия Фёдорова"	Зеленокумский район, п. Архыз		
2	Детский оздоровительный лагерь "Спутник"	село Ивановское		



Загородный лагерь «Старт»
х. Воротниковский



Палаточный лагерь «Крокус»
п. Архыз

5.3. Туристские маршруты по территории Кочубеевского муниципального округа

Туристические маршруты:

1. Маршрут сплава на рафтах по реке Кубань ст. Беломечетская – с. Кочубеевское.



Туристические объекты:

1. Балка Яман-Джалга в окрестностях ст. Беломечетской, недалеко от р. Кубань. В 18 веке здесь находились сторожевые посты казаков-хоперцев. В известковых отложениях балки до сих пор находят останки древних животных, которые обитали когда-то в доисторическом Сарматском море, на месте которого расположена балка. Живописное место с разнообразной растительностью, водопадами, и уникальными рельефами.

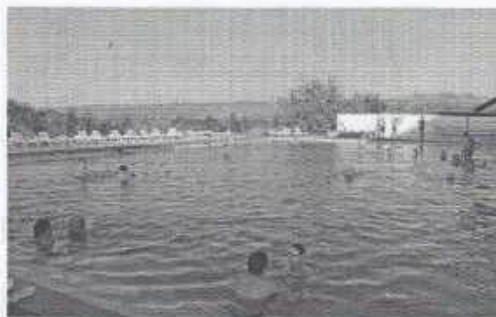


2. Гора Стрижамент – высшая точка Кочубеевского муниципального округа. Здесь расположена ст. Новоекатериновская, одна из старейших казачьих станиц района. Кроме уникальных природных мест: буковая роща, «Екатери́ненский родник», «Каменный Хаос», альпийские луга, здесь находятся старинное казачье кладбище, памятник казакам, несшим службу Российской империи в этих местах.



3. Термальные источники х. Беловского.

Оборудованные бассейны с горячей минеральной водой, известной своими уникальными лечебными свойствами. Солевой состав воды оказывает благотворное воздействие при заболеваниях сердечнососудистой системы, опорно-двигательного аппарата, кожных, гинекологических и других заболеваниях. Имеются места для отдыха, гостиница, кафе.



4. Школьный музей в с. Казьминском – лучший школьный музей в Ставропольском крае. Экспозиция музея насчитывает тысячи предметов. Здесь можно увидеть материальные свидетельства культур от древнейших времен до современности. Коллекции предметов быта казаков, нумизматические коллекции, коллекция археологических находок и многое-многое другое могут составить конкуренцию любому краеведческому музею. Гордостью музея является космическая капсула, в которой возвратилась на Землю первая женщина-космонавт Светлана Савицкая.

5. Краеведческий музей в ст. Беломечётской хранит уникальные экспонаты. История станицы насчитывает почти 200 лет, свидетельства этой истории хранит музей. Предметы казачьего быта, оружие, утварь, одежда казаков поведают о жизни предков. Экспозиции, посвященные времени гражданской войны, коллективизации, годам Великой Отечественной войны хранят свидетельства героизма беломечетцев. Так же в станице есть памятники, увековечивающие разные этапы истории.



6. Сплавы по реке Кубань. Сплавы проходят по маршруту ст. Беломечетская – г. Невинномысск. Туристы получают уникальную возможность проследовать по руслу реки Кубань, получить незабываемые впечатления от сплава на 12-местных рафтах, совершить экскурсионные остановки и ознакомиться с природой. В муниципальном округе ведется работа по увеличению количества маршрутов.

5.4. Событийные мероприятия, проводимые на территории Кочубеевского муниципального округа

№	Название мероприятия	Место проведения	Дата проведения
1.	Благотворительная елка совместно с ВОИ	МБУК «Кочубеевская централизованная клубная система»	январь
2.	Фестиваль «Солдатский конверт»	МБУК «Кочубеевская централизованная клубная система»	январь
3.	Торжественное мероприятие, посвященное Дню защитника Отечества	МБУК «Кочубеевская централизованная клубная система»	23 февраля
4.	Фольклорный праздник «Гуляй, масленица»	Центральная площадь с. Кочубеевского	февраль- март
5.	Торжественное мероприятие, посвященное Международному женскому дню 8 марта	МБУК «Кочубеевская централизованная клубная система»	8 марта
6.	Торжественное мероприятие ко Дню работника культуры	МБУК «Кочубеевская централизованная клубная система»	23-25 марта
7.	Районный хореографический фестиваль-конкурс «Весенний мир танца»	МБУК «Кочубеевская централизованная клубная система»	апрель
8.	Фестиваль «Мелодии дружбы»	МБУК «Кочубеевская централизованная клубная система»	апрель
9.	Театрализованное представление, торжественное мероприятие ко Дню Победы	МБУК «Кочубеевская централизованная клубная система»	9 мая
10.	Открытие скакового сезона в селе Ивановском	МБУК «Кочубеевская централизованная клубная система»	9 мая

		система»	
11.	Фестиваль-конкурс народного творчества «Мир. Дружба. Взаимопонимание» ко Дню России в рамках районного фестиваля «Кавказ - наш общий дом»	МБУК «Кочубеевская централизованная клубная система»	в рамках празднования 12 июня
12.	День семьи, любви и верности	Центральная площадь села Кочубеевского	8 июля
13.	Районный фестиваль «Творческая осень» в рамках краевого фестиваля «Музыкальная осень Ставрополя»	МБУК «Кочубеевская централизованная клубная система»	октябрь
14.	Районный фестиваль художественного творчества детей с ограниченными возможностями «Лучики надежды»	МБУК «Кочубеевская централизованная клубная система»	март-апрель
15.	Фестиваль художественного творчества людей с ограниченными возможностями «Талант в моем сердце»	МБУК «Кочубеевская централизованная клубная система»	декабрь
16.	День села, станицы....	Учреждения культуры округа	В течение года



Районный хореографический фестиваль-конкурс «Весенний мир танца»



Фестиваль Мелодии дружбы



9 мая - Парад



Мир. Дружба. Взаимопонимание

6. Развивающиеся виды туризма на территории Кочубеевского муниципального округа, из них приоритетные виды туризма

6.1. Оздоровительный туризм

В Кочубеевском муниципальном округе оздоровительный туризм возможен в рамках посещения лечебно-оздоровительных комплексов, которые работают круглый год.

Местонахождение: с. Казьминское Казьминского территориального отдела.

1. Казьминский термальный бассейн

2. Термальный комплекс «Долина гейзеров»

Лечебно-оздоровительные комплексы, в бассейне которых используется кремнистая, термальная, малой минерализации гидрокарбонатно-сульфатно-хлоридно-натриевого состава, среднещелочная вода. Лечат заболевания опорно-двигательной системы, периферической нервной системы, заболевания кожи. Температура воды 37-38 градусов.

Местонахождение: х. Беловский Васильевского территориального отдела.

Беловский термальный комплекс ООО «Лагуна»

Расположен в 80 км от Ставрополя, на окраине х. Беловского - настоящий оазис для желающих отдохнуть и покупаться круглый год. Это термальный комплекс на базе отдыха "Лагуна". Структурно база разделена на 3 территории, каждая из которых представляет собой полностью оборудованный комплекс открытых термальных бассейнов с разными температурными режимами и гидромассажами.

Состав воды очень богат, в ней содержатся такие необходимые нашему организму вещества как кальций, калий, натрий, йод, цинк, бром и очень большое количество кремниевой кислоты.

Термальный оздоровительный комплекс с бассейнами «ЦУНАМИ».

Расположен в селе Воронежское Ивановского территориального отдела. На территории комплекса представлены три бассейна с разными температурными режимами. Гостей ждут ежедневно с 10:00 до 22:00, без перерывов и выходных.

Уникальный оздоровительный комплекс под открытым небом. Природная вода выходит из недр Земли с глубины 2500 метров из скважины №4 «Нижнезеленчукская», насыщаясь ее энергией. Проходя через слои земной коры, вода минерализуется и нагревается. Ее целебные свойства благотворно влияют на здоровье человека. Термальную воду используют для наружного применения в лечебных целях.

Вода имеет минерализацию 25.1 г/л. Наличие брома, кремниевой и борной кислот в концентрациях, превышающих уровни нижних границ терапевтической активности, значительно расширяет медицинские показания для наружного использования воды в лечебных целях. Конкретные показания для наружного применения представленной воды определяются сходством её

физико-химических свойств с аналогичными показателями известных минеральных вод месторождений.

6.2. Сельский туризм

В Кочубеевском муниципальном округе данный вид туризма отсутствует.

6.3. Культурно-познавательный туризм

Станица Беломечетская (муниципальное образование станицы Беломечетской)

Памятник «Казачья могила»: посвящен сражению, произошедшему 30 марта 1842 года у реки Харпачук, в одной версте от реки Большой Зеленчук. В 1891 году благодарные потомки поставили землякам-героям памятник, который представляет собой маленькую часовенку. Изначально на его верхушке был ангел-хранитель, а в данный момент - крест. На памятнике имеется полный список павших казаков-земляков.

«Беломечетский историко-краеведческий музей» - филиал МУК «Кочубеевский районный историко-краеведческий музей»: значительная часть экспозиций посвящены истории и быту казачества, крестьянства, организации колхозного движения. В музее имеются настоящие раритеты, сохранившие память о прошлом (останки кабанов, носорогов, лошадей).

6.4. Деловой туризм.

В Кочубеевском муниципальном округе данный вид не развит и предпосылок к его развитию не имеется.

6.5. Этнографический туризм.

Станица Беломечетская (территориальный отдел станицы Беломечетской)

Балка Яман-Джалга: это настоящий каньон с водопадом, палеонтологический музей под открытым небом.

Для науки настоящий интерес представляет род «кубанохерус», самое крупное животное из известных представителей «беломечетской фауны». Найденные возле ст. Беломечетской останки «предков» современных лошадей, кабанов, носорогов хранятся в Палеонтологическом музее Российской Академии Наук.

6.6. Экологический туризм.

Стародворцовский территориальный отдел.

Гора Стрижамент: является заповедной частью Кочубеевского муниципального округа. Она расположена в 20 км южнее г. Ставрополя.

Возможна организация групповых экскурсий. В рамках краевого марафона «ЭкоПреображение», посвященного празднованию Дня Ставропольского края, 29 августа 2017г. на территории горы Стрижамент, состоялось торжественное открытие первой экологической тропы в природном заказнике «Стрижамент». Ее протяженность составляет 12 километров.

Гора Стрижамент – высшая точка Ставрополья (831 м. над уровнем моря). На ней произрастают редчайшие виды растений и имеются ценнейшие минеральные источники. Это чистый горный воздух, замечательные ландшафты, древний лесной массив, огромное количество поразительных пещер, скал, родников и гротов, которые привлекают множество туристов и делают это место по-настоящему удивительным.

6.7. Гастрономический туризм.

В Кочубеевском муниципальном округе отсутствует данный вид туризма.

6.8. Событийный туризм.

Село Кочубеевское (территориальный отдел села Кочубеевского Кочубеевского муниципального округа Ставропольского края) центральный парк.

Одним из потенциальных объектов событийного туризма является фестиваль национальных культур «Мир. Дружба. Взаимопонимание», проводимый в рамках фестиваля национальных культур «Кавказ – наш общий дом». В рамках проведения фестиваля проводится конкурс декоративно-прикладного творчества, фестиваль-конкурс национальных подворий, дефиле народных костюмов, дегустация блюд национальной кухни.

Данный фестиваль на протяжении последних лет вызывает неизменный интерес у гостей районного центра и является объектом культурно-познавательного и событийного туризма в Кочубеевском муниципальном округе.

6.9. Паломнический туризм.

На территории Кочубеевского муниципального округа отсутствуют объекты, которые можно было бы посетить в рамках паломнического туризма.

6.10. Социальный туризм.

Данное направление туризма в Кочубеевском муниципальном округе не развито.

6.11. Детский туризм.

Данное направление туризма в Кочубеевском муниципальном округе не развито, так как отсутствуют специально оборудованные места для приема, размещения и питания детей. Но в качестве потенциально привлекательных объектов можно предложить посещение историко-краеведческих музеев в с. Кочубеевском, с. Балахоновском и ст. Беломечетской, а также посещение фестиваля национальных культур «Мир. Дружба. Взаимопонимание», проводимого в рамках фестиваля национальных культур «Кавказ – наш общий дом».

6.12. Промышленный туризм.

Данное направление туризма в Кочубеевском муниципальном округе не развито.

7. Инвестиционный потенциал Кочубеевского муниципального округа

Кочубеевский муниципальный округ по праву является одним из лучших округов Ставропольского края по инвестиционной привлекательности и по объему привлеченных инвестиций.

Инвестиционной привлекательностью обладает проект «Строительство туристско-рекреационной зоны «Сказочный порт в долине замков». Зона отдыха находится в 18-ти километрах от города Ставрополя и 45 км от села Кочубеевского – это тематический парк развлечений, водно-рекреационная зона с удивительной природой, потрясающим видом на Сенгилеевское водохранилище. На площади в 24 гектара расположились уменьшенные копии общемировых архитектурных шедевров, таких как Эйфелева башня, статуя Свободы, пирамида Хеопса и т.д., зоны отдыха, площадки для проведения театрализованных представлений и музыкальных шоу, тематические рестораны и кафе, корабли с парусами, аквапарк, лодочная станция, колесо обозрения, замок в готическом стиле, детские площадки и т.д.

8. Экономика муниципального округа

Кочубеевский муниципальный округ обладает значительным экономическим потенциалом. Ведущими отраслями территориальной специализации являются сельское хозяйство, промышленность.

В структуре отгруженных товаров, работ и услуг по отраслям экономики промышленность занимает 31%, сельское хозяйство - 65%, прочие – 4%.

9. Источники в информационно-телекоммуникационной сети «Интернет», содержащие информацию о туристском потенциале

Эффективное взаимодействие со средствами массовой информации является приоритетным в деятельности учреждений муниципального округа. Важное и непереносимое условие достижения всех основных целей— это информационная поддержка.

Постоянными информационными партнерами являются газета «Звезда Прикубанья», Кочубеевский информационный портал: <https://vkurse26.ru> , официальные сайты администрации муниципального округа: <http://кочубеевский-район.рф>, которые освещают все события, происходящие на территории .

Информация о туристском потенциале представлена на официальных сайтах администрации Кочубеевского муниципального округа: <http://кочубеевский-район.рф>.

10. Организации в сфере народных художественных промыслов, расположенные на территории муниципального округа

На территории муниципального округа отсутствуют организации, занимающиеся народными художественными промыслами.